

# Stainless Steel Cabinet



**(UK)** Stainless Steel Cabinet Refrigerators/  
Freezers  
Instruction manual

**(IT)** Armadi frigoriferi/congelatori in acciaio  
inossidabile  
Manuale di istruzioni

**(ES)** Frigoríficos / Congeladores de cabina de  
acero inoxidable  
Manual de instrucciones

**(FR)** Armoires réfrigérantes / congélateurs  
en inox  
Mode d'emploi

**(NL)** RVS koelkasten/vrieskasten  
Handleiding

**(DE)** Edelstahl-Kühl - /Tiefkühlschränke  
Bedienungsanleitung

**(PT)** Frigoríficos/congeladores em aço  
inoxidável  
Manual de instruções

**(RUS)** Холодильные и морозильные  
шкафы из нержавеющей стали  
Инструкция по эксплуатации

## **UK** Table of Contents

Safety Tips .....	1
Introduction.....	1
Pack Contents.....	1
Installation .....	1
Removing the Compressor Safety Band.....	1
Lock/Unlock the Doors .....	1
Fitting the Waste WaterTray( 400TN,BT/ 600TN,BT/ 600TN,BT/ 1200TN,BT only) .....	2
Fitting the Shelves.....	2
Operation .....	2
Storing Food .....	2
Turn On .....	2
Manual Defrost .....	2
Cleaning, Care & Maintenance .....	2
Cleaning the Condenser .....	2
Troubleshooting .....	2
Technical Specifications .....	3
Electrical Wiring .....	4
Disposal .....	4
Compliance .....	4

## **IT** Indice

Suggerimenti per la sicurezza .....	5
Descrizione dei prodotti.....	5
Contenuto dell'imballaggio .....	5
Installazione.....	5
Rimozione della fascia di sicurezza del compressore .....	5
Blocco/sblocco dei portelli .....	5
Montaggio della vaschetta acqua reflua(solo 400TN,BT/ 600TN,BT/ 600TN,BT/ 1200TN,BT) .....	6
Montaggio dei ripiani .....	6
Funzionamento .....	6
Conservazione dei cibi .....	6
Accensione .....	6
Sbrinamento manuale.....	6
Pulizia e manutenzione .....	6
Pulizia del condensatore.....	6
Risoluzione dei problemi.....	6
Specifiche tecniche .....	7
Cablaggi elettrici .....	8
Smaltimento .....	8
Conformità .....	8

## **ES** Índice

Consejos de Seguridad .....	9
Introducción .....	9
Contenido del Conjunto .....	9
Instalación .....	9
Extracción de la Banda de Seguridad del Compresor .....	9
Abrir y cerrar las puertas con llave .....	9
Montaje de la Bandeja de Agua Residual (sólo en los modelo 400TN,BT/ 600TN,BT/ 600TN, BT/ 1200TN,BT). .....	10
Montaje de las Protecciones .....	10
Funcionamiento.....	10
Almacenamiento de comida .....	10
Activación .....	10
Descongelación manual .....	10
Pulizia e manutenzione .....	10
Limpieza del condensador .....	10
Resolución de problemas .....	10
Especificaciones Técnicas .....	11
Cableado Eléctrico .....	12
Desecho.....	12
Cumplimiento .....	12

## **FR** Sommaire

Conseils de sécurité .....	13
Introduction .....	13
Contenu de l'emballage.....	13
Installation.....	13
Retrait de la sangle de sécurité du compresseur .....	13
Verrouillage / déverrouillage des portes .....	13
Installation du plateau de récupération d'eaux usées ( 400TN,BT/ 600TN,BT/ 600TN, BT/ 1200TN,BT uniquement) .....	14
Installation des clayettes .....	14
Fonctionnement .....	14
Stockage des aliments .....	14
Mise en service .....	14
Décongélation manuelle .....	14
Nettoyage, entretien et maintenance .....	14
Nettoyage du condensateur .....	14
Dépannage .....	14
Spécifications techniques .....	15
Raccordement électrique .....	16
Mise au rebut.....	16
Conformité .....	16

## **(NL) Inhoudsopgave**

Veiligheidstips .....	17
Inleiding .....	17
Verpakkingsinhoud .....	17
Installatie .....	17
Veiligheidsband van de compressor verwijderen .....	17
Vergrendelen/ontgrendelen van deuren .....	17
Het plaatsen van de afvoerwaterlade (uitsluitend voor de 400TN,BT/ 600TN,BT/ 600TN,BT/ 1200TN,BT modellen) .....	18
Het plaatsen van de lades.....	18
Bediening.....	18
Opslag van levensmiddelen .....	18
Inschakelen .....	18
Handmatig ontdooien.....	18
Reiniging, zorg & onderhoud.....	18
Reiniging van de condensor .....	18
Oplossen van problemen .....	18
Technische specificaties.....	19
Elektrische bedrading .....	20
Afvalverwerking.....	20
Productconformiteit .....	20

## **(DE) Inhalt**

Sicherheitshinweise .....	21
Einführung .....	21
Lieferumfang .....	21
Montage .....	21
Entfernen des Kompressor-Sicherheitsriemens .....	21
Ver-/Entriegeln der Türen .....	21
Anbringen der Wasserauffangschale(nur 400TN,BT/ 600TN,BT/ 600TN,BT/ 1200 TN,BT .....	22
Befestigen der Ablagen .....	22
Betrieb .....	22
Lagerung von Nahrungsmitteln .....	22
Einschalten .....	22
Manuelles Abtauen .....	22
Reinigung, Pflege und Wartung .....	22
Reinigen des Kondensators .....	22
Störungssuche .....	22
Technische Spezifikationen .....	23
Elektroanschlüsse .....	24
Entsorgung .....	24
Konformität .....	24

## **(PT) Índice**

Conselhos de segurança .....	25
Introdução .....	25
Conteúdo da embalagem .....	25
Instalação .....	25
Retirar a fita de segurança do compressor .....	25
Fechar/abrir as portas .....	26
Colocar o recipiente para água usada (apenas 400TN,BT/ 600TN,BT/ 600TN,BT/ 1200TN,BT) .....	26
Colocar as prateleiras .....	26
Funcionamento .....	26
Armazenamento de produtos alimentares .....	26
Ligar .....	26
Descongelamento manual .....	26
Limpeza, cuidados & manutenção .....	26
Limpar o condensador .....	26
Resolução de problemas .....	26
Especificações técnicas .....	27
Cablagem eléctrica .....	28
Tratamento de lixo e resíduos .....	28
Conformidade .....	28

## **(RUS) Содержание**

Меры предосторожности .....	29
Введение.....	29
Комплектация.....	29
Установка.....	29
Удаление ленты, фиксирующей компрессор .....	29
Запирание/отпирание дверей.....	29
Установка подноса для сбора воды (только для моделей 600TN/ 600BT/ 1200TN/ 1200BT/ 400STN/ 400SBT) .....	30
Установка полок.....	30
Эксплуатация.....	30
Хранение продуктов.....	30
Включение.....	30
Принудительное размораживание.....	30
Содержание и техническое обслуживание, уход и очищение.....	30
Очищение конденсатора.....	30
Устранение неполадок.....	30
Технические спецификации.....	31
Электропроводка.....	32
Утилизация.....	32
Соответствие техническим требованиям.....	32



## Safety Tips

- Position on a flat, stable surface.
- A service agent/qualified technician should carry out installation and any repairs if required. Do not remove any components or service panels on this product.
- Consult Local and National Standards to comply with the following:
  - Health and Safety at Work Legislation
  - BS EN Codes of Practice
  - Fire Precautions
  - IEE Wiring Regulations
  - Building Regulations
- DO NOT use jet/pressure washers to clean the appliance.
- DO NOT use the appliance outside.
- DO NOT use this appliance to store medical supplies.
- DO NOT use electrical appliances inside the appliance (e.g. heaters, ice-cream makers etc.)
- DO NOT stand or support yourself on the base, drawers or doors.
- DO NOT allow oil or fat to come into contact with the plastic components or door seal. Clean immediately if contact occurs.
- Bottles that contain a high percentage of alcohol must be sealed and placed vertically in the refrigerator.
- Always carry, store and handle the appliance in a vertical position and move by holding the base of the appliance.
- Always switch off and disconnect the power supply to the unit before cleaning.
- Keep all packaging away from children. Dispose of the packaging in accordance with the regulations of local authorities.
- If the power cord is damaged, it must be replaced by an agent or a recommended qualified technician in order to avoid a hazard.

## Introduction

Please take a few moments to carefully read through this manual. Correct maintenance and operation of this machine will provide the best possible performance from your product.

## Pack Contents

The following is included:

- Refrigerator or Freezer
- Shelves x 3 (Single) / x 6 (Double)
- Keys x 2
- Instruction manual
- Shelf guides x 6 (Single) / x 12 (Double)
- Waste water tray

We pride ourselves on quality and service, ensuring that at the time of packaging the contents are supplied fully functional and free of damage. Should you find any damage as a result of transit, please contact your dealer immediately.

## Installation

**Note:** If the appliance has not been stored or moved in an upright position, let it stand upright for approximately 12 hours before operation. If in doubt allow the appliance to stand.

1. Remove the appliance from the packaging. Make sure that all protective plastic film and coatings are thoroughly removed from all surfaces.

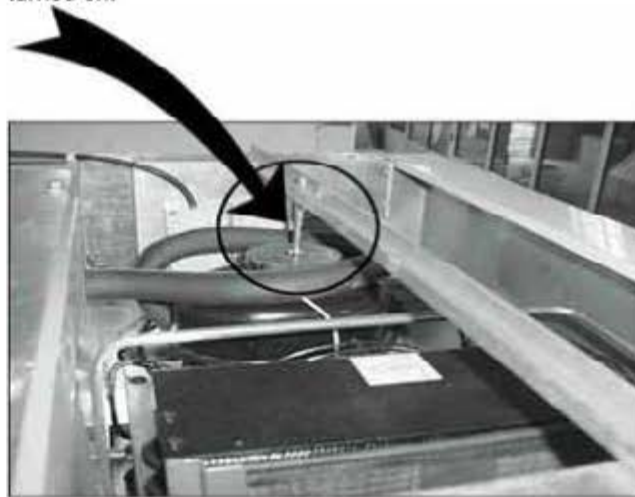
2. Maintain a distance of 20cm (7 inches) between the unit and walls or other objects for ventilation. Increase this distance if the obstacle is a heat source.

**Note:** Before using the appliance for the first time, clean the shelves and interior with soapy water.

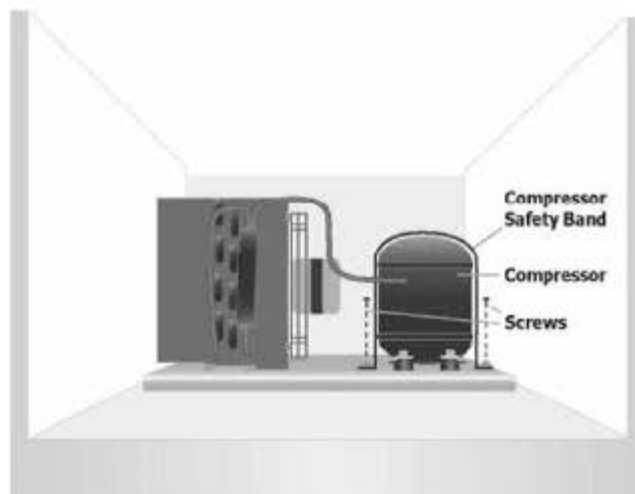
3. Set the brakes on the castors to keep the appliance in position OR Level the appliance by adjusting the screw feet.

## Removing the Compressor Safety Band

The compressor is located on the top of the appliance, and sits on rubber washers. Under normal operating conditions the compressor is allowed to vibrate. To avoid damage through excessive motion during transit, a stainless steel safety band is placed over the compressor and screwed into the top of the appliance. This safety band and the two screws fixing it to the appliance **must be removed** before the appliance is turned on.



OR



## Lock/Unlock the Doors

A lock is fitted to the doors to ensure foodstuffs are kept secure within your appliance. Use the keys provided to lock/unlock the door.

### Fitting the Waste Water Tray

The waste water tray comes ready to fit to the underside of the appliance. Slide the tray into the runners situated under the appliance.

### Fitting the Shelves

1. Place one set of shelf guides on either side of the cabinet at the desired height.
2. Slide the shelf into place.
3. Repeat for the remaining shelves.

**Note:** This is vital for ensuring correct drainage of condensation.

### Operation

#### Storing Food

To get the best results from your appliance, follow these instructions:

- Only store foodstuffs in the appliance when it has reached the correct operating temperature.
- Do not place uncovered hot food or liquid inside the appliance.
- Wrap or cover food where possible.
- Do not obstruct the fans inside the appliance.
- Avoid opening the doors for prolonged periods of time.

#### Turn On

1. Close the door(s) of the appliance.
2. Ensure the power switch is set to [O] and turn on at the socket.
3. Switch on the Power [I]. The current temperature within the appliance is displayed.

#### Manual Defrost

The appliance will automatically run a defrost cycle every six hours.

Note: The cycle starts from the time the appliance is initially powered up.

#### To manually defrost the appliance:

1. Press and hold the DEFROST  button for 5 seconds.
2. The defrost cycle will start immediately and the Defrost LED illuminates. The defrost will last a maximum of 30 minutes.

**Note:** Starting a manual defrost also resets the automatic defrost timer. The next automatic defrost will start six hours after the manual defrost has finished.

3. Waste water is collected in the waste water tray.

### Cleaning, Care & Maintenance

- Switch off and disconnect from the power supply before cleaning.
- Clean the interior of the appliance as often as possible.
- Do not use abrasive cleaning agents. These can leave harmful residues.
- Clean the door seal with water only.
- Always wipe dry after cleaning.
- Do not allow water used in cleaning to run through the drain hole into the evaporation pan.
- Take care when cleaning the rear of the appliance. Sharp edges can cut.
- An agent or qualified technician must carry out repairs if required.

### Cleaning the Condenser

Periodically cleaning the condenser can extend the life of the appliance.

We recommend that our agent or qualified technician clean the condenser.

### Troubleshooting

If your appliance develops a fault, please check the following table before making a call to your retailer.

Fault	Probable Cause	Action
The appliance is not working	The unit is not switched on	Check the unit is plugged in correctly and switched on
	Plug and lead are damaged	Call your agent or qualified Technician
	Fuse in the plug has blown	Replace the fuse
	Power supply	Check power supply
	Internal wiring fault	Call your agent or qualified Technician
The appliance turns on, but the temperature is too high/low	Too much ice on the evaporator	Defrost the appliance
	Condenser blocked with dust	Call your agent or qualified Technician

Fault	Probable Cause	Action
The appliance turns on, but the temperature is too high/low	Doors are not shut properly	Check doors are shut and seals are not damaged
	Appliance is located near a heat source or air flow to the condenser is being interrupted	Move the refrigerator to a more suitable location
	Ambient temperature is too high	Increase ventilation or move appliance to a cooler position
	Unsuitable foodstuffs are being stored in the appliance	Remove any excessive hot foodstuffs or blockages to the fan
	Appliance is overloaded	Reduce the amount of food stored in the appliance
The appliance is leaking water	The appliance is not properly levelled	Adjust the screw feet to level the appliance (if applicable)
	The discharge outlet is blocked	Clear the discharge outlet
	Movement of water to the drain is obstructed	Clear the floor of the appliance (if applicable)
	The water container is damaged	Call your agent or qualified Technician
	The drip tray is overflowing	Empty the drip tray (if applicable)
The appliance is unusually loud	Loose nut/screw	Check and tighten all nuts and screws
	The appliance has not been installed in a level or stable position	Check installation position and change if necessary

### Technical Specifications

Model	Voltage	Power	Current	Temperature Range	Capacity (litres)	Dimensions H x W x D (mm)	Weight (kg)
1410TN	230V 50Hz	1300W	5.6A	-2°C ~ 10°C	1300	2010 x 1480 x 830	198
1410BT	230V 50Hz	1300W	5.6A	-18°C ~ -22°C	1300	2010 x 1480 x 830	208
1410TNG	230V 50Hz	1300W	5.6A	2°C ~ 10°C	1300	2010 x 1480 x 830	208
1410TNM	230V 50Hz	1300W	5.6A	-2°C ~ 10°C	1300	2010 x 1480 x 830	198
140TN	230V 50Hz	1300W	5.6A	-2°C ~ 10°C	1400	2010 x 1480 x 830	199
140BT	230V 50Hz	1300W	5.6A	-18°C ~ -22°C	1400	2010 x 1480 x 830	204
140TNG	230V 50Hz	1300W	5.6A	2°C ~ 10°C	1400	2010 x 1480 x 830	199
140TNM	230V 50Hz	1300W	5.6A	-2°C ~ 10°C	1400	2010 x 1480 x 830	199
650TN	230V 50Hz	650W	2.8A	-2°C ~ 10°C	650	2010 x 740 x 830	134
650BT	230V 50Hz	650W	2.8A	-18°C ~ -22°C	650	2010 x 740 x 830	138
650TNG	230V 50Hz	650W	2.8A	2°C ~ 10°C	650	2010 x 740 x 830	138
650BTG	230V 50Hz	650W	2.8A	-18°C ~ -20°C	650	2010 x 740 x 830	138
650TNM	230V 50Hz	650W	2.8A	-2°C ~ 10°C	650	2010 x 740 x 830	134
70TN	230V 50Hz	650W	2.8A	-2°C ~ 10°C	700	2010 x 740 x 830	149
70BT	230V 50Hz	650W	2.8A	-18°C ~ -22°C	700	2010 x 740 x 830	153
70TNG	230V 50Hz	650W	2.8A	2°C ~ 10°C	700	2010 x 740 x 830	153
70BTG	230V 50Hz	650W	2.8A	18°C ~ 22°C	700	2010 x 740 x 830	153
70TNM	230V 50Hz	650W	2.8A	-2°C ~ 10°C	700	2010 x 740 x 830	149
800TN	230V 50Hz	650W	2.8A	-2°C ~ 10°C	737	2010 x 740 x 990	151
800BT	230V 50Hz	650W	2.8A	-18°C ~ -22°C	737	2010 x 740 x 990	155
1200TN	230V 50Hz	400W	3.5A	-2°C ~ 10°C	1200	1990 x 1345 x 800	180
1200BT	230V 50Hz	750W	5.8A	15°C ~ 20°C	1200	1990 x 1345 x 800	183
1200TNG	230V 50Hz	400W	3.5A	2°C ~ 10°C	1200	1990 x 1345 x 800	183
1200TNM	230V 50Hz	400W	3.5A	-2°C ~ 10°C	1200	1990 x 1345 x 800	180
1200TNV	230V 50Hz	400W	3.5A	-2°C ~ 10°C	1200	1990 x 1345 x 800	180
1200BTV	230V 50Hz	750W	5.8A	-15°C ~ -22°C	1200	1990 x 1345 x 800	180

Model	Voltage	Power	Current	Temperature Range	Capacity (litres)	Dimensions H x W x D (mm)	Weight (kg)
1200TNGV	230V 50Hz	400W	3.5A	-2°C ~ 10°C	1200	1990 x 1345 x 800	180
1200TNMV	230V 50Hz	400W	3.5A	-2°C ~ 10°C	1200	1990 x 1345 x 800	180
600TN	230V 50Hz	450W	2A	-2°C ~ 10°C	600	1990 x 660 x 800	135
600BT	230V 50Hz	750W	5.8A	-15°C ~ -20°C	600	1990 x 660 x 800	137
600TNG	230V 50Hz	450W	2A	2°C ~ 10°C	600	1990 x 660 x 800	137
600TNM	230V 50Hz	450W	2A	-2°C ~ 10°C	600	1990 x 660 x 800	135
600TNV	230V 50Hz	450W	2A	-2°C ~ 10°C	600	1990 x 660 x 800	135
600BTV	230V 50Hz	750W	5.8A	-15°C ~ -20°C	600	1990 x 660 x 800	137
600TNGV	230V 50Hz	450W	2A	2°C ~ 10°C	600	1990 x 660 x 800	117
600TN FISH	230V 50Hz	450W	2A	-2°C ~ 10°C	600	1990 x 660 x 800	135
600BT FISH	230V 50Hz	750W	5.8A	-15°C ~ -20°C	600	1990 x 660 x 800	137
400TN	230V 50Hz	250W	1.5A	-2°C ~ 10°C	400	1915 x 600 x 700	125
400BT	230V 50Hz	250W	4.5A	-15°C ~ -20°C	400	1915 x 600 x 700	137
400STN	230V 50Hz	250W	1.5A	-2°C ~ 10°C	400	1915 x 600 x 700	125
400SBT	230V 50Hz	250W	4.5A	-15°C ~ -20°C	400	1915 x 600 x 700	127

### Electrical Wiring

Appliances are supplied with a 3 pin, moulded, BS1363 plug and lead, with a 13 amp fuse as standard. The plug is to be connected to a suitable mains socket. Appliances are wired as follows:

Live wire (coloured brown) to terminal marked L

Neutral wire (coloured blue) to terminal marked N

Earth wire (coloured green/yellow) to terminal marked E

All appliances must be earthed, using a dedicated earthing circuit.

If in doubt consult a qualified electrician.

Electrical isolation points must be kept clear of any obstructions. In the event of any emergency disconnection being required they must be readily accessible.

### Disposal

EU regulations require refrigeration product to be disposed of by specialist companies who remove or recycle all gasses, metal and plastic components.

Consult your local waste collection authority regarding disposal of your appliance. Local authorities are not obliged to dispose of commercial refrigeration equipment but may be able to offer advice on how to dispose of the equipment locally.

### Compliance

Parts have undergone strict product testing in order to comply with regulatory standards and specifications set by international, independent, and federal authorities.

Products have been approved to carry the following symbol:





## Suggerimenti per la sicurezza

- Posizionare il fabbricatore di ghiaccio su una superficie in piano e stabile.
- L'installazione e le eventuali riparazioni devono venire eseguite da un agente/tecnico qualificato. Non rimuovere i componenti o i pannelli di accesso dell'apparecchio.
- Verificare la conformità alle normative locali e nazionali di quanto segue:
  - Normativa antinfortunistica sul lavoro
  - Linee guida BS EN
  - Precauzioni antincendio
  - Normativa IEE sui circuiti elettrici
  - Norme di installazione
- NON utilizzare sistemi di lavaggio a getto o pressione per pulire l'apparecchio.
- NON utilizzare l'apparecchio per conservare prosidi medico-sanitari.
- NON utilizzare apparecchiature elettriche all'interno dell'apparecchio (ad esempio, gelatiere, ecc.).
- NON stare in piedi o in altro sostenersi alla base, ai cassetti o ai portelli.
- NON mettere a contatto olio o grassi con i componenti in plastica o con la guarnizione dei portelli. Pulire immediatamente in caso di contatto.
- Per esclusivo uso in ambienti chiusi.
- Le bottiglie contenenti una elevata percentuale di alcool devono venire sigillate e posizionate verticalmente nel frigorifero.
- Trasportare, immagazzinare e movimentare l'apparecchio sempre in posizione verticale e spostarlo mantenendone la base.
- Spegnerne e disconnettere l'alimentazione dell'unità prima di pulirla.
- Tenere lontano l'imballaggio dalla portata dei bambini. Smaltire l'imballaggio in conformità alle normative locali.
- Se danneggiato, il cavo di alimentazione deve venire sostituito da un agente o da un tecnico qualificato al fine di prevenire eventuali rischi.

## Introduzione

Leggere con attenzione il presente manuale. La manutenzione e l'utilizzo corretti di questo apparecchio consentiranno di ottenere le massime prestazioni da questo prodotto.

## Contenuto dell'imballaggio

L'imballaggio contiene quanto segue:

- Frigorifero o congelatore
- Ripiani 3x (singolo)/ 6x (doppio)
- 2 chiavi
- Manuale di istruzioni
- Guide per ripiani 6x (singolo)/ 12x (doppio)
- Vaschetta acqua reflua (solo)

Garantisce una qualità e un servizio impeccabili e assicura che al momento dell'imballaggio tutti i componenti forniti sono integralmente funzionanti e privi di difetti.

Nel caso siano rilevati danni risultanti dal trasporto del prodotto, rivolgersi immediatamente al rivenditore locale.

## Installazione

**Ⓢ Nota:** se l'apparecchio è stato immagazzinato o spostato in posizione non verticale, lasciarlo in posizione verticale per circa 12 ore prima di metterlo in funzione. In caso di dubbio, osservare comunque questa precauzione.

1. Rimuovere l'apparecchio dall'imballaggio. Assicurarsi che la pellicola protettiva e rivestimenti in plastica siano interamente rimossi da tutte le superfici.
2. Osservare una distanza di 20 cm tra l'unità e le pareti o altri oggetti al fine di assicurare la necessaria ventilazione. Aumentare questa distanza se in prossimità di una sorgente di calore.

**Ⓢ Nota:** prima di utilizzare l'apparecchio per la prima volta, pulire i ripiani e l'interno dell'apparecchio con acqua saponata.

3. Innestare i freni delle ruote a sfera per mantenere l'apparecchio in posizione  
OPPURE  
Mettere in piano l'apparecchio regolando i piedi.

## Rimozione della fascia di sicurezza del compressore

Il compressore è posizionato nella parte superiore dell'apparecchio e riposa su rondelle in gomma. Il compressore vibra durante il normale funzionamento dell'apparecchio.

Per evitare danni determinati da un eccessivo movimento durante il trasporto, una fascia di sicurezza in acciaio inossidabile viene posizionata sul compressore e quindi viene avvitata alla parte superiore dell'apparecchio. Rimuovere la fascia di sicurezza e le viti di fissaggio prima di accendere l'apparecchio.



OPPURE



## Blocco/sblocco dei portelli

Una serratura è montata sui portelli per assicurarsi che i cibi siano conservati al sicuro all'interno dell'apparecchio. Utilizzare le chiavi fornite per bloccare/sbloccare i portelli.



### Montaggio della vaschetta acqua reflua

La vaschetta dell'acqua reflua è pronta per essere montata nella parte inferiore dell'apparecchio. Fare scivolare la vaschetta nelle guide situate sotto l'apparecchio.

### Montaggio dei ripiani

1. Posizionare un set di guide su ogni lato dell'armadio all'altezza desiderata.
2. Fare scivolare in posizione il ripiano.
3. Ripetere l'operazione per i ripiani rimanenti.

**Nota: il corretto montaggio è essenziale perché la condensa possa essere correttamente scaricata.**

### Funzionamento

#### Conservazione dei cibi

Per ottenere i migliori risultati dall'apparecchio, osservare le seguenti istruzioni:

- Conservare i cibi nell'apparecchio solo quando esso ha raggiunto la corretta temperatura di esercizio.
- Non conservare cibi o liquidi bollenti scoperti all'interno dell'apparecchio.
- Se possibile, avvolgere o coprire i cibi.
- Non ostruire le ventole all'interno dell'apparecchio.
- Evitare di aprire i portelli per periodi prolungati di tempo.

### Accensione


1. Chiudere i portelli dell'apparecchiatura.
2. Assicurarsi che l'interruttore dell'alimentazione sia impostato su [O] e acceso alla presa.
3. Accendere l'alimentazione [I]. Viene visualizzata la temperatura corrente all'interno dell'apparecchiatura.

### Sbrinamento manuale

L'apparecchio esegue automaticamente un ciclo di sbrinamento ogni sei ore.

**ⓘ Nota: il ciclo inizia dall'ora in cui l'apparecchio viene collegato per la prima volta all'alimentazione elettrica.**

Per sbrinare manualmente l'apparecchio:

1. Premere senza rilasciare il pulsante SBRINAMENTO  per 5 secondi.
2. Il ciclo di sbrinamento inizia immediatamente e la spia di sbrinamento si accende. Lo sbrinamento ha una durata massima di 30 minuti.

**ⓘ Nota: l'avvio dello sbrinamento manuale reimposta anche il timer di sbrinamento automatico. Il successivo sbrinamento automatico inizierà sei ore dopo la conclusione dello sbrinamento manuale.**

3. L'acqua reflua viene raccolta nella vaschetta dell'acqua reflua.

### Pulizia e manutenzione

- Prima di eseguire la pulizia, spegnere e scollegare l'alimentazione.
- Pulire l'interno dell'apparecchio quanto più spesso possibile.
- Non utilizzare detergenti abrasivi in quanto possono lasciare residui nocivi.
- Pulire la guarnizione di tenuta dei portelli solo con acqua.
- Asciugare sempre dopo la pulizia.
- Non permettere che l'acqua utilizzata per la pulizia penetri attraverso il foro di scarico nella vasca di evaporazione.
- Prestare attenzione durante la pulizia della parte posteriore dell'apparecchio. Gli attrezzi con bordi taglienti possono provocare tagli.
- Le riparazioni devono venire eseguite da un tecnico qualificato o da un agente.

### Pulizia del condensatore

La pulizia periodica del condensatore consente di prolungare il ciclo di vita dell'apparecchio. La pulizia del condensatore deve venire eseguita da un tecnico qualificato o da un agente.

### Risoluzione dei problemi

Se dovessero verificarsi guasti dell'apparecchio, controllare la tabella seguente prima di contattare il rivenditore.

Guasto	Probabile causa	Azione
L'apparecchio non funziona	L'apparecchio non è acceso	Controllare che l'apparecchio sia correttamente collegato e acceso
	La presa e il cavo sono danneggiati	Rivolgersi a un tecnico qualificato o a un agente
	Il fusibile della presa è guasto	Sostituire il fusibile della presa
	Alimentazione	Controllare l'alimentazione
	Guasto dei circuiti interni	Rivolgersi a un tecnico qualificato o a un agente

Fallo	Causa probable	Acción
El aparato no funciona	Fallo del cableado interno	Llame a un técnico calificado para revisar el cableado
El aparato se activa, pero la temperatura es demasiado alta / baja	Demasiado hielo en el condensador	Descongele el aparato
	Condensador bloqueado con polvo	Llame a un técnico calificado para desbloquear el condensador
	Las puertas no están bien cerradas	Compruebe que las puertas estén cerradas y las juntas no estén dañadas
	El aparato se encuentra cerca de una fuente de calor o el caudal de aire hacia el condensador está siendo interrumpido	Traslade el frigorífico a un lugar más adecuado
	La temperatura ambiente es demasiado alta	Aumente la ventilación o traslade el aparato a un lugar más fresco
	Se guardan alimentos no adecuados en el aparato	Retire cualquier exceso de alimentos calientes u obstrucciones del ventilador
	El aparato está sobrecargado	Reduzca la cantidad de alimentos guardados en el aparato
Hay fugas de agua en el aparato	El aparato no está bien nivelado	Ajuste las patas enroscadas para nivelar el aparato (si es aplicable)
	La salida de descarga está bloqueada	Limpie la salida de descarga
	El movimiento del agua hacia el desagüe está obstruido	Limpie la base del aparato (si es aplicable)
	El contenedor de agua está dañado	Llame a un técnico calificado
	La bandeja de goteo está rebosando	Vacíe la bandeja de goteo (si es aplicable)
El aparato es inusualmente ruidoso	No se ha retirado la banda de seguridad	Retire la banda de seguridad
	Tuerca / tornillo flojo	Compruebe y apriete todos los tornillos y las tuercas

## Especificaciones Técnicas

Modelo	Voltaje	Potencia	Corriente	Margen de Temperaturas	Capacidad (litros)	Dimensiones axa x p mm	Peso (kg)
1410TN	230V 50Hz	1300W	5,6A	-2°C ~ 10°C	1300	2010 x 1480 x 830	198
1410BT	230V 50Hz	1300W	5,6A	-18°C ~ -22°C	1300	2010 x 1480 x 830	208
1410TNG	230V 50Hz	1300W	5,6A	2°C ~ 10°C	1300	2010 x 1480 x 830	208
1410TNM	230V 50Hz	1300W	5,6A	-2°C ~ 10°C	1300	2010 x 1480 x 830	198
140TN	230V 50Hz	1300W	5,6A	-2°C ~ 10°C	1400	2010 x 1480 x 830	199
140BT	230V 50Hz	1300W	5,6A	-18°C ~ -22°C	1400	2010 x 1480 x 830	204
140TNG	230V 50Hz	1300W	5,6A	2°C ~ 10°C	1400	2010 x 1480 x 830	199
140TNM	230V 50Hz	1300W	5,6A	-2°C ~ 10°C	1400	2010 x 1480 x 830	199
650TN	230V 50Hz	650W	2,8A	-2°C ~ 10°C	650	2010 x 740 x 830	134
650BT	230V 50Hz	650W	2,8A	-18°C ~ -22°C	650	2010 x 740 x 830	138
650TNG	230V 50Hz	650W	2,8A	2°C ~ 10°C	650	2010 x 740 x 830	138
650BTG	230V 50Hz	650W	2,8A	-18°C ~ -20°C	650	2010 x 740 x 830	138
650TNM	230V 50Hz	650W	2,8A	-2°C ~ 10°C	650	2010 x 740 x 830	134
70TN	230V 50Hz	650W	2,8A	-2°C ~ 10°C	700	2010 x 740 x 830	149
70BT	230V 50Hz	650W	2,8A	-18°C ~ -22°C	700	2010 x 740 x 830	153
70TNG	230V 50Hz	650W	2,8A	2°C ~ 10°C	700	2010 x 740 x 830	153
70BTG	230V 50Hz	650W	2,8A	-18°C ~ -22°C	700	2010 x 740 x 830	153
70TNM	230V 50Hz	650W	2,8A	-2°C ~ 10°C	700	2010 x 740 x 830	149
800TN	230V 50Hz	650W	2,8A	-2°C ~ 10°C	737	2010 x 740 x 990	151
800BT	230V 50Hz	650W	2,8A	-18°C ~ -22°C	737	2010 x 740 x 990	155

Modelo	Voltaje	Potencia	Corriente	Margen de Temperaturas	Capacidad (litros)	Dimensiones axa x p mm	Peso (kg)
1200TNG	230V 50Hz	400W	3,5A	2°C ~ 10°C	1200	1990 x 1345 x 800	183
1200TN	230V 50Hz	400W	3,5A	-2°C ~ 10°C	1200	1990 x 1345 x 800	180
1200BT	230V 50Hz	750W	5,8A	-15°C ~ -20°C	1200	1990 x 1345 x 800	183
1200TNM	230V 50Hz	400W	3,5A	-2°C ~ 10°C	1200	1990 x 1345 x 800	180
1200TNV	230V 50Hz	400W	3,5A	-2°C ~ 10°C	1200	1990 x 1345 x 800	180
1200BTV	230V 50Hz	750W	5,8A	-15°C ~ -22°C	1200	1990 x 1345 x 800	180
1200TNGV	230V 50Hz	400W	3,5A	-2°C ~ 10°C	1200	1990 x 1345 x 800	180
1200TNMV	230V 50Hz	400W	3,5A	-2°C ~ 10°C	1200	1990 x 1345 x 800	180
600TN	230V 50Hz	450W	2A	-2°C ~ 10°C	600	1990 x 660 x 800	135
600BT	230V 50Hz	750W	5,8A	-15°C ~ -20°C	600	1990 x 660 x 800	137
600TNG	230V 50Hz	450W	2A	2°C ~ 10°C	600	1990 x 660 x 800	137
600TNM	230V 50Hz	450W	2A	-2°C ~ 10°C	600	1990 x 660 x 800	135
600TNV	230V 50Hz	450W	2A	-2°C ~ 10°C	600	1990 x 660 x 800	135
600BTV	230V 50Hz	750W	5,8A	-15°C ~ -20°C	600	1990 x 660 x 800	137
600TNGV	230V 50Hz	450W	2A	2°C ~ 10°C	600	1990 x 660 x 800	117
600TN FISH	230V 50Hz	450W	2A	-2°C ~ 10°C	600	1990 x 660 x 800	135
600BT FISH	230V 50Hz	750W	5,8A	-15°C ~ -20°C	600	1990 x 660 x 800	137
400TN	230V 50Hz	250W	1,5A	-2°C ~ 10°C	400	1915 x 600 x 700	125
400BT	230V 50Hz	250W	4,5A	-15°C ~ -20°C	400	1915 x 600 x 700	137
400STN	230V 50Hz	250W	1,5A	-2°C ~ 10°C	400	1915 x 600 x 700	125
400SBT	230V 50Hz	250W	4,5A	-15°C ~ -20°C	400	1915 x 600 x 700	127

## Cableado Eléctrico

El enchufe tiene que conectarse a una toma eléctrica adecuada. Este aparato está conectado de la forma siguiente:

- Cable cargado (de color marrón) a la terminal marcada como L
- Cable neutro (de color azul) a la terminal marcada como N
- Cable de tierra (de color verde / amarillo) a la terminal marcada como E

El aparato debe estar conectado a tierra, utilizando un circuito de conexión a tierra especializado. Si tiene alguna duda, consulte a un electricista calificado.

Los puntos de aislamiento eléctrico deben mantenerse libres de cualquier obstrucción. En caso de precisarse una desconexión de emergencia, deben estar disponibles de forma inmediata.

## Desecho

Las normativas de la UE requieren que los productos de refrigeración sean desechados por compañías especializadas que extraigan o reciclen todos los gases, componentes metálicos y de plástico.

Consulte a su autoridad local de recolección de residuos a la hora de desechar su aparato. Las autoridades locales no están obligadas a eliminar los equipos de refrigeración comerciales pero pueden ofrecer consejo sobre cómo desechar los equipos localmente.

## Cumplimiento

Las piezas han pasado estrictas pruebas de productos para cumplir las especificaciones y normas reguladoras establecidas por las autoridades internacionales, independientes y federales.

Los productos han sido autorizados para llevar el símbolo siguiente:





## Consejos de Seguridad

- Colóquela sobre una superficie plana y estable.
- Un técnico calificado debería llevar a cabo la instalación y cualquier reparación en caso necesario. No retire el panel de servicio de este producto así como ningún componente.
- Consulte las Normas Locales y Nacionales correspondientes a lo siguiente:
  - Legislación de Seguridad e Higiene en el Trabajo
  - Códigos de Práctica BS EN
  - Precauciones contra Incendios
  - Normas de Cableado de la IEE
  - Normas de Construcción
- No utilice dispositivos de lavado a chorro / presión para limpiar el aparato.
- NO utilice este aparato para almacenar existencias médicas.
- NO utilice aparatos eléctricos en el interior del aparato (por ejemplo, calentadores, máquinas de fabricación de helados, etc.).
- NO se pare sobre la base, los cajones o las puertas ni se apoye en ellas.
- NO deje que el aceite o la grasa entren en contacto con los componentes de plástico o la unión de la puerta. Limpie el aparato inmediatamente si se produce contacto.
- Únicamente adecuado para uso en interiores.
- Las botellas que contienen un alto porcentaje de alcohol deben sellarse y colocarse verticalmente en el frigorífico.
- Siempre se debe transportar, almacenar y manipular el aparato verticalmente y moverlo cogiéndolo de la base.
- Desconecte la máquina y desenchúfela del suministro eléctrico antes de llevar a cabo la limpieza.
- Mantenga el embalaje lejos del alcance de los niños. Deshágase del embalaje de acuerdo con las normas de las autoridades locales.
- Si el cable eléctrico está dañado, debe ser reemplazado por un técnico calificado recomendado para evitar cualquier riesgo.

## Introducción

Tómese unos minutos para leer este manual. El correcto mantenimiento y manejo de esta máquina proporcionará el mejor funcionamiento posible de su producto.

## Contenido del Conjunto

Se incluye lo siguiente:

- Frigorífico o Congelador
- Estantes x 3 (Sencillos) / x 6 (Dobles)
- Llaves x 2
- Manual de instrucciones
- Guías de estante x 6 (Sencillos) / x 12 (Dobles)
- Bandeja de agua residual (sólo en los modelos)

Nos enorgullecemos del servicio y calidad y aseguramos que en el momento de empaquetar, el contenido se suministró con plena funcionalidad y sin ningún defecto.

Si encontrara algún dano resultante del transporte, póngase en contacto inmediatamente con su distribuidor.

## Instalación

**Ⓢ Nota:** Si el aparato no se ha almacenado o transportado en posición vertical, déjelo en posición vertical durante aproximadamente 12 horas antes del funcionamiento. Si tiene alguna duda, deje el aparato en posición vertical.

1. Desembale el aparato. Asegúrese de que todos los revestimientos y las láminas de plástico de protección se hayan quitado totalmente de todas las superficies.
2. Mantenga una distancia de 20 cm (7 pulgadas) entre la unidad y las paredes u otros objetos para ventilación. Aumente la distancia si el obstáculo es una fuente de calor.

**Ⓢ Nota:** antes de utilizar el aparato por primera vez, limpie los estantes y el interior con agua con jabón.

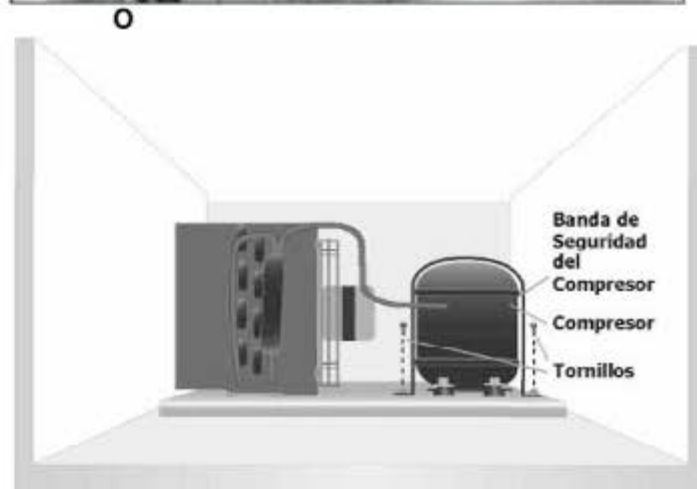
3. Coloque los frenos en las ruedecillas para mantener el aparato en su posición **O**. Nivele el aparato ajustando la pata enroscada.

## Extracción de la Banda de Seguridad del Compresor

El compresor se encuentra en la parte superior del aparato, y reposa sobre arandelas de goma. Bajo condiciones de funcionamiento normales, se permite que el compresor vibre.

Para evitar los daños a través de un exceso de movimiento durante el transporte, se coloca una banda de seguridad de acero inoxidable sobre el compresor y se atornilla sobre el aparato.

Esta banda de seguridad y los dos tornillos que la fijan al aparato deben retirarse antes de activar el aparato.



## Abrir y cerrar las puertas con llave

Se incorpora una cerradura en las puertas para garantizar que los alimentos se mantengan seguros dentro de su aparato. Utilice las llaves suministradas para abrir / cerrar las puertas.

## Montaje de la Bandeja de Agua Residual

La bandeja de agua residual viene preparada para adaptarse al lado inferior del aparato. Deslice la bandeja en los rieles situados debajo del aparato.

## Montaje de las Protecciones

1. Coloque un juego de guías de estante a cada lado de la cabina a la altura deseada.
2. Deslice el estante hasta su lugar.
3. Repita el proceso con los estantes restantes.

**ⓘ Nota: esto es vital para asegurar el desagüe completo de la condensación.**

## Funcionamiento

### Almacenamiento de comida

Para obtener los mejores resultados de su aparato, siga estas instrucciones:

- Guarde alimentos en el aparato sólo cuando haya alcanzado la temperatura de funcionamiento correcta.
- No ponga comida ni líquidos calientes sin cubrir en el interior del aparato.
- Envuelva o cubra la comida siempre que sea posible.
- No obstruya los ventiladores en el interior del aparato.
- Evite la apertura de las puertas durante períodos de tiempo prolongados.

## Activación


1. Cierre la (s) puerta (s) del aparato.
2. Asegúrese de que el interruptor de activación esté ajustado en [O] y conéctelo a la toma.
3. Conecte la Alimentación [I]. Se muestra la temperatura actual en el aparato.

## Descongelación manual

El aparato llevará a cabo automáticamente un ciclo de descongelación cada seis horas.

**ⓘ Nota: el ciclo empieza a partir del momento en que el aparato se pone en funcionamiento por primera vez.**

Para descongelar manualmente el aparato:

1. Pulse y mantenga pulsado el botón DEFROST  durante 5 segundos.
2. El ciclo de descongelación se iniciará inmediatamente y el LED Defrost se iluminará. La descongelación durará un máximo de 30 minutos.

**ⓘ Nota: el inicio de una descongelación manual también reinicializa el temporizador de descongelación automática. La siguiente descongelación automática se iniciará seis horas después de que haya finalizado la descongelación manual.**

3. El agua residual se recoge en la bandeja de agua residual.

## Cuidado y mantenimiento

- Desconecte la máquina y desenchúfela de la toma eléctrica antes de llevar a cabo la limpieza.
- Limpie el interior del aparato con la mayor frecuencia posible.
- No utilice productos abrasivos de limpieza. Estos pueden dejar residuos nocivos.
- Limpie la unión de la puerta sólo con agua.
- Seque bien el aparato después de limpiarlo.
- No permita que el agua utilizada en la limpieza pase por el agujero de desagüe hacia el recipiente de evaporación.
- Tenga cuidado al limpiar la parte trasera del aparato. Los bordes afilados pueden cortar.
- Un técnico calificado debe llevar a cabo las reparaciones en caso de precisarse.

## Limpieza del condensador

La limpieza periódica del condensador puede aumentar la duración del aparato.

Se recomienda que un técnico calificado realice la limpieza del condensador.

## Resolución de problemas

Si su aparato falla, por favor compruebe la tabla siguiente antes su distribuidor.

Fallo	Causa probable	Acción
El aparato no funciona	El aparato no está conectado	Compruebe que el aparato esté enchufado correctamente y conectado
	El enchufe y el cable están dañados	Llame a un técnico calificado para reemplazar el cable
	El fusible del enchufe se ha fundido	Cambie el fusible del enchufe
	Suministro eléctrico	Compruebe el suministro eléctrico

Fallo	Causa probable	Acción
El aparato no funciona	Fallo del cableado interno	Llame a un técnico calificado para revisar el cableado
El aparato se activa, pero la temperatura es demasiado alta / baja	Demasiado hielo en el condensador	Descongele el aparato
	Condensador bloqueado con polvo	Llame a un técnico calificado para desbloquear el condensador
	Las puertas no están bien cerradas	Compruebe que las puertas estén cerradas y las juntas no estén dañadas
	El aparato se encuentra cerca de una fuente de calor o el caudal de aire hacia el condensador está siendo interrumpido	Traslade el frigorífico a un lugar más adecuado
	La temperatura ambiente es demasiado alta	Aumente la ventilación o traslade el aparato a un lugar más fresco
	Se guardan alimentos no adecuados en el aparato	Retire cualquier exceso de alimentos calientes u obstrucciones del ventilador
	El aparato está sobrecargado	Reduzca la cantidad de alimentos guardados en el aparato
Hay fugas de agua en el aparato	El aparato no está bien nivelado	Ajuste las patas enroscadas para nivelar el aparato (si es aplicable)
	La salida de descarga está bloqueada	Limpie la salida de descarga
	El movimiento del agua hacia el desagüe está obstruido	Limpie la base del aparato (si es aplicable)
	El contenedor de agua está dañado	Llame a un técnico calificado
El aparato es inusualmente ruidoso	La bandeja de goteo está rebosando	Vacíe la bandeja de goteo (si es aplicable)
	No se ha retirado la banda de seguridad	Retire la banda de seguridad
	Tuerca / tornillo flojo	Compruebe y apriete todos los tornillos y las tuercas

## Especificaciones Técnicas

Modelo	Voltaje	Potencia	Corriente	Margen de Temperaturas	Capacidad (litros)	Dimensiones axa x p mm	Peso (kg)
1410TN	230V 50Hz	1300W	5,6A	-2°C ~ 10°C	1300	2010 x 1480 x 830	198
1410BT	230V 50Hz	1300W	5,6A	-18°C ~ -22°C	1300	2010 x 1480 x 830	208
1410TNG	230V 50Hz	1300W	5,6A	2°C ~ 10°C	1300	2010 x 1480 x 830	200
1410TNM	230V 50Hz	1300W	5,6A	-2°C ~ 10°C	1300	2010 x 1480 x 830	198
140TN	230V 50Hz	1300W	5,6A	-2°C ~ 10°C	1400	2010 x 1480 x 830	199
140BT	230V 50Hz	1300W	5,6A	-18°C ~ -22°C	1400	2010 x 1480 x 830	204
140TNG	230V 50Hz	1300W	5,6A	2°C ~ 10°C	1400	2010 x 1480 x 830	199
140TNM	230V 50Hz	1300W	5,6A	-2°C ~ 10°C	1400	2010 x 1480 x 830	199
650TN	230V 50Hz	650W	2,8A	-2°C ~ 10°C	650	2010 x 740 x 830	134
650BT	230V 50Hz	650W	2,8A	-18°C ~ -22°C	650	2010 x 740 x 830	138
650TNG	230V 50Hz	650W	2,8A	2°C ~ 10°C	650	2010 x 740 x 830	138
650BTG	230V 50Hz	650W	2,8A	-18°C ~ -20°C	650	2010 x 740 x 830	138
650TNM	230V 50Hz	650W	2,8A	2°C ~ 10°C	650	2010 x 740 x 830	134
70TN	230V 50Hz	650W	2,8A	-2°C ~ 10°C	700	2010 x 740 x 830	149
70BT	230V 50Hz	650W	2,8A	-18°C ~ -22°C	700	2010 x 740 x 830	153
70TNG	230V 50Hz	650W	2,8A	2°C ~ 10°C	700	2010 x 740 x 830	153
70BTG	230V 50Hz	650W	2,8A	-18°C ~ -22°C	700	2010 x 740 x 830	153
70TNM	230V 50Hz	650W	2,8A	-2°C ~ 10°C	700	2010 x 740 x 830	149
800TN	230V 50Hz	650W	2,8A	-2°C ~ 10°C	737	2010 x 740 x 990	151
800BT	230V 50Hz	650W	2,8A	-18°C ~ -22°C	737	2010 x 740 x 990	155



Modelo	Voltaje	Potencia	Corriente	Margen de Temperaturas	Capacidad (litros)	Dimensiones axa x p mm	Peso (kg)
1200TNG	230V 50Hz	400W	3,5A	2°C ~ 10°C	1200	1990 x 1345 x 800	183
1200TN	230V 50Hz	400W	3,5A	-2°C ~ 10°C	1200	1990 x 1345 x 800	180
1200BT	230V 50Hz	750W	5,8A	-15°C ~ -20°C	1200	1990 x 1345 x 800	183
1200TNM	230V 50Hz	400W	3,5A	-2°C ~ 10°C	1200	1990 x 1345 x 800	180
1200TNV	230V 50Hz	400W	3,5A	-2°C ~ 10°C	1200	1990 x 1345 x 800	180
1200BTV	230V 50Hz	750W	5,8A	-15°C ~ -22°C	1200	1990 x 1345 x 800	180
1200TNGV	230V 50Hz	400W	3,5A	-2°C ~ 10°C	1200	1990 x 1345 x 800	180
1200TNMV	230V 50Hz	400W	3,5A	-2°C ~ 10°C	1200	1990 x 1345 x 800	180
600TN	230V 50Hz	450W	2A	-2°C ~ 10°C	600	1990 x 660 x 800	135
600BT	230V 50Hz	750W	5,8A	-15°C ~ -20°C	600	1990 x 660 x 800	137
600TNG	230V 50Hz	450W	2A	2°C ~ 10°C	600	1990 x 660 x 800	137
600TNM	230V 50Hz	450W	2A	-2°C ~ 10°C	600	1990 x 660 x 800	135
600TNV	230V 50Hz	450W	2A	-2°C ~ 10°C	600	1990 x 660 x 800	135
600BTV	230V 50Hz	750W	5,8A	-15°C ~ -20°C	600	1990 x 660 x 800	137
600TNGV	230V 50Hz	450W	2A	2°C ~ 10°C	600	1990 x 660 x 800	117
600TN FISH	230V 50Hz	450W	2A	-2°C ~ 10°C	600	1990 x 660 x 800	135
600BT FISH	230V 50Hz	750W	5,8A	-15°C ~ -20°C	600	1990 x 660 x 800	137
400TN	230V 50Hz	250W	1,5A	-2°C ~ 10°C	400	1915 x 600 x 700	125
400BT	230V 50Hz	250W	4,5A	-15°C ~ -20°C	400	1915 x 600 x 700	137
400STN	230V 50Hz	250W	1,5A	-2°C ~ 10°C	400	1915 x 600 x 700	125
400SBT	230V 50Hz	250W	4,5A	-15°C ~ -20°C	400	1915 x 600 x 700	127

## Cableado Eléctrico

El enchufe tiene que conectarse a una toma eléctrica adecuada. Este aparato está conectado de la forma siguiente:

- Cable cargado (de color marrón) a la terminal marcada como L
- Cable neutro (de color azul) a la terminal marcada como N
- Cable de tierra (de color verde / amarillo) a la terminal marcada como E

El aparato debe estar conectado a tierra, utilizando un circuito de conexión a tierra especializado. Si tiene alguna duda, consulte a un electricista calificado.

Los puntos de aislamiento eléctrico deben mantenerse libres de cualquier obstrucción. En caso de precisarse una desconexión de emergencia, deben estar disponibles de forma inmediata.

## Desecho

Las normativas de la UE requieren que los productos de refrigeración sean desechados por compañías especializadas que extraigan o reciclen todos los gases, componentes metálicos y de plástico.

Consulte a su autoridad local de recolección de residuos a la hora de desechar su aparato. Las autoridades locales no están obligadas a eliminar los equipos de refrigeración comerciales pero pueden ofrecer consejo sobre cómo desechar los equipos localmente.

## Cumplimiento

Las piezas han pasado estrictas pruebas de productos para cumplir las especificaciones y normas reguladoras establecidas por las autoridades internacionales, independientes y federales.

Los productos han sido autorizados para llevar el símbolo siguiente:



## Conseils de sécurité

- Conseils de sécurité.
- Placez l'appareil sur une surface plane, stable.
- L'installation et les éventuelles réparations doivent être confiées à un dépanneur / technicien qualifié. Ne retirez aucun composant ou cache de ce produit.
- Consultez les normes locales et nationales pour vous conformer aux:
  - Lois sur l'hygiène et la sécurité du travail;
  - codes de bonnes pratiques BS EN;
  - précautions contre le risque d'incendie;
  - réglementations sur les branchements électriques IEE
  - règlements de la construction.
- **NE PAS nettoyer cet appareil avec un nettoyeur à jet / à pression.**
- **NE PAS se servir de cet appareil pour stocker des médicaments.**
- **NE PAS utiliser d'appareils électriques à l'intérieur de l'appareil (ex. chauffage, sorbetière, etc.).**
- **NE PAS se tenir debout ou s'accouder sur le châssis, les tiroirs ou les portes.**
- **NE PAS éclabousser les composants en plastique ou les joints de porte d'huile ou de matières grasses. En cas d'éclaboussure, nettoyez immédiatement la surface touchée.**
- Cet appareil est réservé exclusivement à une utilisation en intérieur.
- Les bouteilles qui contiennent un haut pourcentage d'alcool doivent être bouchonnées et rangées à la verticale dans le réfrigérateur.
- Veillez à toujours transporter, stocker et manipuler l'appareil à la verticale et à le déplacer en tenant la base du châssis.
- N'oubliez jamais d'éteindre et de débrancher l'appareil avant de procéder à son nettoyage.
- Gardez les emballages hors de portée des enfants. Débarrassez-vous des emballages conformément à la réglementation en vigueur.
- Un cordon d'alimentation endommagé doit être remplacé par un agent ou un technicien qualifié recommandé, pour éviter tout danger.

## Introduction

Nous vous invitons à consacrer quelques instants à la lecture attentive de ce mode d'emploi. L'entretien et l'utilisation appropriés de cette machine vous permettront d'en tirer le meilleur usage.

## Contenu de l'emballage

- Les éléments suivants vous sont fournis de série :
- Réfrigérateur ou congélateur
  - Mode d'emploi
  - 2 clés
  - 3 (simples) / 6 (doubles)
  - clayettes
  - 6 (simples) / 12 (doubles) supports de clayettes
  - Plateau de récupération des eaux usées

Nous attachons une grande importance à la qualité et au service et veillons à fournir des produits en parfait état opérationnel, parfaitement intacts au moment de l'emballage.

Nous vous prions de contacter votre revendeur immédiatement si vous constatez un dommage quelconque survenu pendant le transport du produit.

## Installation

Ⓢ **Remarque : dans les cas où l'appareil a été stocké ou déplacé autrement qu'à la verticale, placez-le en**

**position debout pendant environ 12 heures avant de vous en servir. En cas de doute, laissez l'appareil au repos avant utilisation.**

1. Sortez l'appareil de l'emballage. Veillez à bien retirer toute la pellicule et les revêtements de protection de toutes les surfaces.
2. Veillez à prévoir une distance de 20 cm entre l'appareil et les murs ou autres objets, afin de laisser l'air circuler. Augmentez cette distance si l'objet à proximité est une source de chaleur

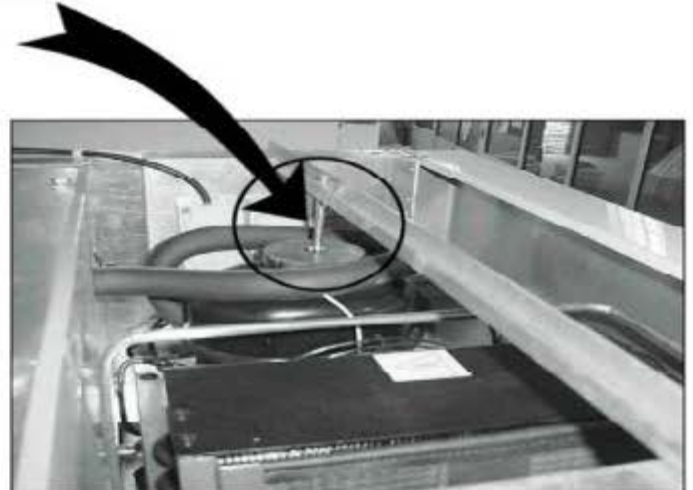
Ⓢ **Remarque : Avant de mettre l'appareil en service pour la première fois, nettoyez les clayettes et l'intérieur de l'appareil à l'eau savonneuse.**

3. Bloquez les freins des roulettes de l'appareil, pour l'empêcher de bouger **OU** Mettez l'appareil de niveau en réglant les pieds à vis.

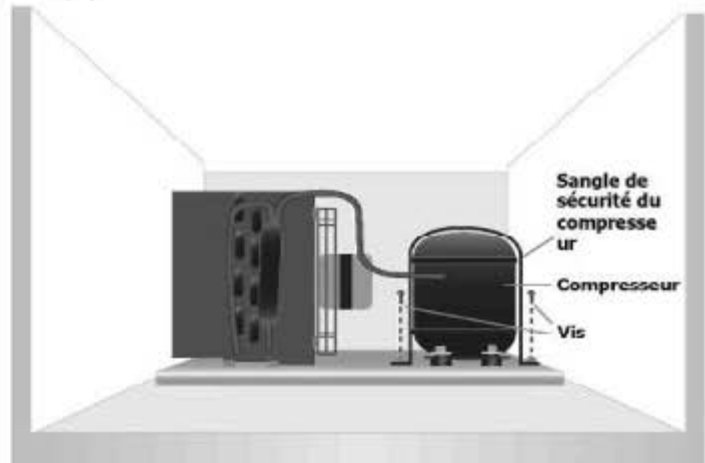
## Retrait de la sangle de sécurité du compresseur (Snack400TN,BT/GN600TN,BT/GN600TN,BT/GN1200T N,BT uniquement)

Posé sur des rondelles de caoutchouc, le compresseur est situé sur le haut de l'appareil. Dans des conditions d'utilisation normales, le compresseur vibre.

Pour éviter tout risque de détérioration suite à un excès de mouvement pendant le transport, une sangle de sécurité en inox, vissée au-dessus de l'appareil, cale le compresseur. Cette sangle de sécurité et les deux vis de fixation qui la relient à l'appareil, doivent être retirées de l'appareil avant sa mise en service.



OU



## Verrouillage / déverrouillage des portes

Les portes sont munies d'un verrou vous permettant la fermeture de l'appareil.

Le verrouillage / déverrouillage de l'appareil s'effectue à

À partir de clés fournies avec l'appareil.

## Installation du plateau de récupération des eaux usées

Le plateau de récupération des eaux usées est livré prêt à installer sous l'appareil. Faites glisser le plateau dans les coulisses situées sous l'appareil.

## Installation des clayettes

1. Placez une paire de supports de clayettes de part et d'autre de l'armoire, à la hauteur voulue.
2. Introduisez la clayette.
3. Répétez cette opération pour les autres clayettes.

Ⓢ **Remarque : cette consigne est impérative afin d'assurer le bon écoulement des résidus de condensation.**

## Fonctionnement

### Stockage des aliments

Suivez ces consignes pour profiter au mieux de votre appareil :

- Ne stockez des aliments dans l'appareil que lorsqu'il a atteint la bonne température de fonctionnement.
- Ne placez aucun aliment ou liquide chaud non couverts à l'intérieur de l'appareil.
- Dans la mesure du possible, enveloppez ou couvrez les aliments.
- Veillez à ne pas obstruer les ventilateurs à l'intérieur de l'appareil.
- Évitez de laisser trop longtemps les portes ouvertes.

### Mise en service


1. Fermez la / les porte(s) de l'appareil.
2. Vérifiez que l'interrupteur fonctionne / le bouton "arrêt" réglé sur [O] et connectez la prise.
3. Mettez l'appareil sous tension, position [I]. La température à l'intérieur de l'appareil s'affiche.

### Décongélation manuelle

L'appareil enclenche automatiquement un cycle de décongélation toutes les six heures.

Ⓢ **Remarque : Le cycle débute à partir de la mise en service initiale de l'appareil.**

Pour décongeler l'appareil, manuellement :

1. Appuyez et maintenez enfoncé le bouton DEFROST (Décongélation)  pendant cinq secondes.
2. Le cycle de décongélation démarre immédiatement et la diode de décongélation s'allume. La décongélation ne dure pas plus de 30 minutes.

Ⓢ **Remarque : le démarrage d'une décongélation manuelle entraîne également la réinitialisation du temporisateur de décongélation automatique. La décongélation automatique suivante démarrera six heures après écoulement du temps de décongélation effectuée manuellement.**

3. L'eau usée est recueillie dans le plateau de récupération des eaux usées.

## Nettoyage, entretien et maintenance

- N'oubliez jamais d'éteindre et de débrancher l'appareil avant de procéder à son nettoyage.
- Nettoyez l'intérieur de l'appareil aussi souvent que possible.
- N'utilisez aucun produit de nettoyage abrasif. Ces produits peuvent laisser des résidus nocifs.
- Le joint de porte ne se nettoie qu'à l'eau.
- Veillez à le sécher en l'essuyant après nettoyage.
- Ne laissez pas l'eau de nettoyage s'écouler à travers l'orifice de vidange du bac d'évaporation.
- Soyez prudent quant au nettoyage de l'arrière de l'appareil. Les bords effilés peuvent couper.
- Toute réparation doit être confiée à un agent ou à un technicien qualifié.

### Nettoyage du condensateur

1. Nettoyer régulièrement le condensateur peut prolonger la durée de vie de l'appareil.
- 2 Nous vous recommandons de confier le nettoyage du condensateur à un agent ou à un technicien qualifié.

## Dépannage

En cas de dysfonctionnement de votre appareil, veuillez vérifier les données du tableau ci-dessous :

Disfonctionnement	Cause probable	Intervention
L'appareil ne fonctionne pas	L'appareil n'est pas allumé	Vérifier que l'appareil est bien branché et allumé
	La prise et le cordon sont endommagés	Appeler un agent ou un technicien qualifié
	Disfonctionnement de la source d'alimentation	Vérifier l'alimentation
	Disfonctionnement de branchement interne	Appeler un agent ou un technicien qualifié



Disfonctionnement	Cause probable	Intervention
L'appareil s'allume, mais la température est trop haute / basse	Excès de glace sur le condensateur	Décongeler l'appareil
	Le condensateur est saturé de poussières	Appeler un agent ou un technicien qualifié
	Les portes sont mal fermées	Vérifier que les portes sont fermées et l'état des joints
	L'appareil est situé près d'une source de chaleur ou l'air ne circule pas librement vers le condensateur	Déplacer le réfrigérateur vers un endroit mieux adapté
	Température ambiante trop haute	Augmenter la ventilation ou placer l'appareil à un endroit plus frais
	Des aliments inadéquats sont stockés dans l'appareil	Retirer les aliments trop chauds ou les éventuelles obstructions au ventilateur
	L'appareil est surchargé	Réduire la quantité d'aliments stockés dans l'appareil
Fuite d'eau	L'appareil n'est pas équilibré	Régler les pieds à vis pour le mettre de niveau (le cas échéant)
	Evacuation bouchée	Déboucher l'évacuation
	Circuit de vidange bouché	Nettoyer le plancher de l'appareil (le cas échéant)
	Bac à eau endommagé	Appeler un agent ou un technicien qualifié
	La cuvette de dégivrage déborde	Vider la cuvette de dégivrage (le cas échéant)
L'appareil fait beaucoup de bruit	La sangle de sécurité n'a pas été retirée	Retirer la sangle de sécurité
	Ecrou / vis desserrés	Vérifier et resserrer les écrous et vis
	La surface sur laquelle l'appareil a été posé n'est pas de niveau ou l'appareil n'est pas stable	Vérifier la position d'installation et la changer si nécessaire

## Spécifications techniques

Modèle	Tension	Puissance	Courant	Plage de température	Capacité (litres)	Dimensions h x lx p mm	Poids (kg)
1410TN	230V 50Hz	1300W	5,6A	-2°C ~ 10°C	1300	2010 x 1480 x 830	198
1410BT	230V 50Hz	1300W	5,6A	-18°C ~ -22°C	1300	2010 x 1480 x 830	208
1410TNG	230V 50Hz	1300W	5,6A	2°C ~ 10°C	1300	2010 x 1480 x 830	208
1410TNM	230V 50Hz	1300W	5,6A	-2°C ~ 10°C	1300	2010 x 1480 x 830	198
140TN	230V 50Hz	1300W	5,6A	-2°C ~ 10°C	1400	2010 x 1480 x 830	199
140BT	230V 50Hz	1300W	5,6A	-18°C ~ -22°C	1400	2010 x 1480 x 830	204
140TNG	230V 50Hz	1300W	5,6A	2°C ~ 10°C	1400	2010 x 1480 x 830	199
140TNM	230V 50Hz	1300W	5,6A	-2°C ~ 10°C	1400	2010 x 1480 x 830	199
650TN	230V 50Hz	650W	2,8A	-2°C ~ 10°C	650	2010 x 740 x 830	134
650BT	230V 50Hz	650W	2,8A	-18°C ~ -22°C	650	2010 x 740 x 830	138
650TNG	230V 50Hz	650W	2,8A	2°C ~ 10°C	650	2010 x 740 x 830	138
650BTG	230V 50Hz	650W	2,8A	-18°C ~ -20°C	650	2010 x 740 x 830	138
650TNM	230V 50Hz	650W	2,8A	-2°C ~ 10°C	650	2010 x 740 x 830	134
70TN	230V 50Hz	650W	2,8A	-2°C ~ 10°C	700	2010 x 740 x 830	149
70BT	230V 50Hz	650W	2,8A	-18°C ~ -22°C	700	2010 x 740 x 830	153
70TNG	230V 50Hz	650W	2,8A	2°C ~ 10°C	700	2010 x 740 x 830	153
70BTG	230V 50Hz	650W	2,8A	-18°C ~ -22°C	700	2010 x 740 x 830	153
70TNM	230V 50Hz	650W	2,8A	-2°C ~ 10°C	700	2010 x 740 x 830	149
800TN	230V 50Hz	650W	2,8A	-2°C ~ 10°C	737	2010 x 740 x 990	151
800BT	230V 50Hz	650W	2,8A	-18°C ~ -22°C	737	2010 x 740 x 990	155
1200TN	230V 50Hz	400W	3,5A	-2°C ~ 10°C	1200	1990 x 1345 x 800	180
1200BT	230V 50Hz	750W	5,8A	-15°C ~ -20°C	1200	1990 x 1345 x 800	183
1200TNG	230V 50Hz	400W	3,5A	2°C ~ 10°C	1200	1990 x 1345 x 800	183

Modèle	Tension	Puissance	Courant	Plage de température	Capacité (litres)	Dimensions h x l x p mm	Poids (kg)
1200TNM	230V 50Hz	400W	3,5A	-2°C ~ 10°C	1200	1990 x 1345 x 800	180
1200TNV	230V 50Hz	400W	3,5A	-2°C ~ 10°C	1200	1990 x 1345 x 800	180
1200BTV	230V 50Hz	750W	5,8A	-15°C ~ -22°C	1200	1990 x 1345 x 800	180
1200TNGV	230V 50Hz	400W	3,5A	-2°C ~ 10°C	1200	1990 x 1345 x 800	180
1200TNMV	230V 50Hz	400W	3,5A	-2°C ~ 10°C	1200	1990 x 1345 x 800	180
600TN	230V 50Hz	450W	2A	-2°C ~ 10°C	600	1990 x 660 x 800	135
600BT	230V 50Hz	750W	5,8A	-15°C ~ -20°C	600	1990 x 660 x 800	137
600TNG	230V 50Hz	450W	2A	2°C ~ 10°C	600	1990 x 660 x 800	137
600TNM	230V 50Hz	450W	2A	-2°C ~ 10°C	600	1990 x 660 x 800	135
600TNV	230V 50Hz	450W	2A	-2°C ~ 10°C	600	1990 x 660 x 800	135
600BTV	230V 50Hz	750W	5,8A	-15°C ~ -20°C	600	1990 x 660 x 800	137
600TNGV	230V 50Hz	450W	2A	2°C ~ 10°C	600	1990 x 660 x 800	117
600TN FISH	230V 50Hz	450W	2A	-2°C ~ 10°C	600	1990 x 660 x 800	135
600BT FISH	230V 50Hz	750W	5,8A	-15°C ~ -20°C	600	1990 x 660 x 800	137
400TN	230V 50Hz	250W	1,5A	-2°C ~ 10°C	400	1915 x 600 x 700	125
400BT	230V 50Hz	250W	4,5A	-15°C ~ -20°C	400	1915 x 600 x 700	137
400STN	230V 50Hz	250W	1,5A	-2°C ~ 10°C	400	1915 x 600 x 700	125
400SBT	230V 50Hz	250W	4,5A	-15°C ~ -20°C	400	1915 x 600 x 700	127

## Raccordement électrique

La prise doit être reliée à la prise secteur qui convient. Cet appareil est câblé comme suit :

- Fil conducteur (brun) à la borne marquée L
- Fil neutre (bleu) à la borne marquée N
- Fil de terre (vert / jaune) à la borne marquée E

Cet appareil doit être raccordé à la terre, par le biais d'un circuit de mise à la terre dédié.

En cas de doute, consultez un électricien qualifié.

Les points d'isolation électrique doivent être libres de toute obstruction. En cas de débranchement requis en urgence, ils doivent être facilement accessibles.

## Mise au rebut

Les règlements de l'UE exigent que les produits munis de réfrigérants soient mis au rebut par des entreprises spécialisées, équipées pour extraire et recycler les composants à gaz, métalliques et en plastique.

Adressez-vous à l'autorité locale chargée de la collecte des déchets pour ce qui concerne la mise au rebut de votre appareil. Même si rien n'oblige les autorités locales à se charger de la mise au rebut de matériel de réfrigération commerciale, elles pourraient être en mesure de vous conseiller sur les moyens disponibles localement afin de s'en débarrasser.

## Conformité

Les pièces ont été soumises à des tests rigoureux pour pouvoir être déclarées conformes aux normes et spécifications réglementaires définies par les autorités internationales, indépendantes et fédérales.

Les produits ont été déclarés aptes à porter le symbole suivant:



## Veiligheidstips

- Plaats op een vlakke en stabiele ondergrond.
- Installatie en eventuele reparatie moeten door een servicetechnicus/ vaktechnicus uitgevoerd worden. Verwijder nooit zelf componenten of servicepanelen van dit product.
- Raadpleeg en volg de plaatselijke en nationale regelgeving m.b.t. tot het volgende:
  - Wetgeving van gezondheid en veiligheid op de werkplaats
  - Werkregels
  - Brandpreventie
  - IEE bekabelingsnormen
  - Bouwverordeningen
- Dit product NIET reinigen met spuit-/drukreinigers.
- Dit product NIET gebruiken voor de berging van medische producten.
- In dit product GEEN elektrische apparaten gebruiken (zoals bijv. verwarmingsapparaten, ijsmakers, etc.).
- NIET op de kastbasis, lades en deuren staan of als ondersteuning gebruiken.
- Laat NIET toe dat olie of vet in contact komt met plastic componenten of deurafdichtingen. Onmiddellijk reinigen indien dit wel gebeurt.
- Uitsluitend geschikt voor gebruik binnenshuis.
- Flessen met een hoog alcoholpercentage moeten goed worden afgesloten en verticaal in de koelkast worden bewaard.
- Dit product altijd in een verticale positie vervoeren, opbergen en gebruiken. Het product aan de kastbasis vervoeren.
- Alvorens dit product te reinigen dient men altijd de stroomvoorziening uit te schakelen.
- Laat verpakkingsmateriaal niet binnen handbereik van kinderen. Verpakkingsmateriaal in overeenstemming met de regelgeving van de plaatselijke overheden als afval laten verwerken.
- Indien de stroomkabel beschadigd raakt, dient men deze door een technicus of een aanbevolen vaktechnicus te laten vervangen om gevaarlijke situaties te verhinderen.

## Inleiding

Neem de tijd en lees deze handleiding aandachtig door. Correct gebruik en onderhoud van deze machine waarborgt de beste prestatie van uw product.

## Verpakkingsinhoud

De verpakking bevat het volgende:

- Koelkast of Vrieskast • Lades x 3 (enkele)/ x 6 (dubbele)
- Sleutels x 2 • Handleiding
- Ladegeleiders x 6 (enkele)/ x 12 (dubbele)
- Afvoerwaterhak

Wij zijn trots op onze productkwaliteit en dienstverlening en waarborgen dat de inhoud van deze verpakking op het moment van verpakken volledig functioneel en vrij van schade is.

Mocht uw product door transport zijn beschadigd, neem dan onmiddellijk contact op met uw dealer.

## Installatie

**Ⓢ Opmerking:** indien het apparaat niet in een rechtopstaande positie is opgeslagen of vervoerd, dient men het product 12 uur vóór gebruik in de rechtopstaande positie te plaatsen. Bij twijfel dient men het product in een rechtopstaande positie te

## plaatsen.

1. Haal het product uit de verpakking. Zorg ervoor dat u de beschermingsfolie en -lagen van alle oppervlakken heeft verwijderd.
2. Voor een adequate ventilatie dient men een afstand van 20cm aan te houden tussen dit product en muren of andere objecten. Vergroot deze afstand indien het object een warmtebron is.

**Ⓢ Opmerking:** Voor het eerste gebruik van dit product dient u de lades en de binnenzijde met water en zeep te reinigen.

3. Zet de remmen op de wieltjes om het product op zijn plaats vast te zetten OF nivelleer het product door de verstelbare poten aan te passen.

## Veiligheidsband van de compressor verwijderen

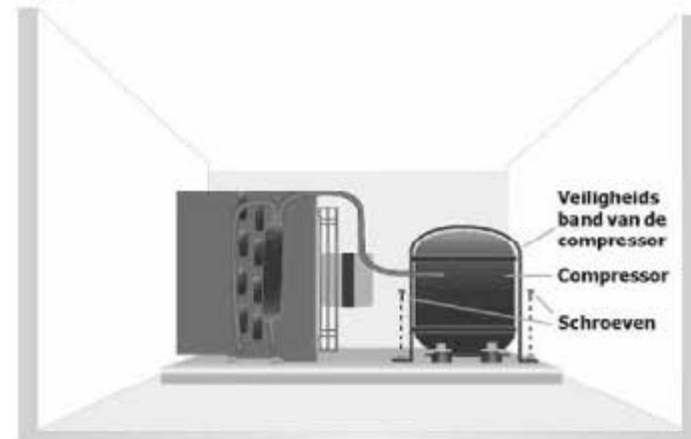
De compressor bevindt zich in het bovendee van het product en steunt op rubberen onderlegplaatjes. Onder normale werkomstandigheden is het normaal dat de compressor trilt.

Om beschadiging door teveel bewegingen tijdens het transport te voorkomen, is er een veiligheidsband om de compressor geplaatst en vastgeschroefd in het bovendee van het product.

Men dient de veiligheidsband en de bijbehorende twee bevestigingsschroeven te verwijderen alvorens het product aan te zetten.



OF



## Vergrendelen/ontgrendelen van deuren

De deuren zijn voorzien van een slot om de levensmiddelen veilig te bewaren in uw product.



Gebruikt de meegeleverde sleutels om de deuren te vergrendelen/ ontgrendelen.

## Het plaatsen van de afvoerwaterlade

De afvoerwaterlade kan meteen in het onderste gedeelte van het product geplaatst worden.

1. Schuif de lade op de geleiders aan de onderkant van het product.

## Het plaatsen van de lades

1. Plaats één set van de ladegeleiders aan beide zijden van de kast op de gewenste hoogte.
2. Schuif de lade op zijn plaats.
3. Herhaal deze handeling voor de overige lades.

**ⓘ Opmerking: dit is uiterst belangrijk voor correcte afvoer van het condenswater.**

## Bediening

### Opslag van levensmiddelen

Volg de volgende aanwijzingen voor de beste resultaten:

- Bewaar uitsluitend levensmiddelen in het product wanneer het product de juiste gebruikstemperatuur heeft bereikt.
- Plaats geen onbedekt warm voedsel of vloeistof in het product.
- Bedek of wikkel voedsel in folie wanneer mogelijk.
- Nooit de interne ventilatoren in het product blokkeren.
- Laat de deuren niet al te lang open staan.

## Inschakelen


1. Sluit de deur(en) van het product.
2. Controleer of stroomschakelaar in de positie [O] staat en de stekker in het stopcontact zit.
3. Zet de Power (Stroom) [I] aan. De actuele interne temperatuur van het product wordt weergegeven.

## Handmatig ontdooien

Het product zal om de zes uur een automatische ontdooicyclus draaien.

**ⓘ Opmerking: de cyclus gaat in wanneer het product voor het eerst opgestart wordt.**

Voor de handmatige ontdooiing van het product:

1. De DEFROST (ontdooier)  knop indrukken en gedurende 5 seconden ingedrukt houden.
2. De ontdooicyclus start onmiddellijk en het Defrost (ontdooier) LED licht op. Het ontdooiproces duurt maximaal 30 minuten.

**ⓘ Opmerking: Het starten van een handmatig ontdooiproces zorgt tevens voor een automatische reset van de timer van de ontdooier. Het volgende automatische ontdooiproces start zes uur ná beëindiging van de handmatige ontdooiing.**

3. Afvoerwater wordt opgevangen in de afvoerwaterlade.

## Reiniging, zorg & onderhoud

- Alvorens het apparaat te reinigen dient men de stroomvoorziening uit te schakelen.
- Reinig zo vaak mogelijk de binnenkant van het product.
- Gebruik géén schurende reinigingsmiddelen. Dergelijke middelen kunnen schadelijke resten achterlaten.
- Reinig de deurafdichting uitsluitend met water.
- Na reiniging altijd droogmaken.
- Het voor reiniging gebruikte water mag niet door het afvoergat naar de verdampingspani stromen.
- Ga voorzichtig te werk bij het reinigen van de achterzijde van het product. Scherpe randen kunnen snijwonden veroorzaken.
- Eventuele reparaties moeten door een technicus of een vaktechnicus worden uitgevoerd.

## Reiniging van de condensor

De periodieke reiniging van de condensor kan de technische levensduur van het product verlengen.

Het is aanbevolen om de reiniging van de condensor door een technicus of een vaktechnicus te laten uitvoeren.

## Oplossen van problemen

Indien er een storing van uw product optreedt, dient u de onderstaande tabel te raadplegen.

Probleem	Mogelijke oorzaak	Handeling
Het apparaat werkt niet	Het apparaat staat uit	Controleer of de stroomkabel van het apparaat is aangesloten en of het apparaat is ingeschakeld
	Stekker en kabel zijn beschadigd	Laat een technicus of een vaktechnicus komen

Probleem	Mogelijke oorzaak	Handeling
Het apparaat werkt niet	De zekering in de stekker is gesprongen	Vervang de zekering in de stekker
	Stroomvoorziening	Controleer de stroomvoorziening
	Storing interne bedrading	Laat een technicus of een vaktechnicus komen
Het product staat aan maar de temperatuur is te hoog/laag	Teveel ijs in de condensor	Ontdooi het product
	Condensor wordt geblokkeerd door stof	Laat een technicus of een vaktechnicus komen
	Deuren niet goed gesloten	Controleren of de deuren goed dicht en of afdichtingen niet beschadigd zijn
	Het product bevindt zich in de nabijheid van een warmtebron of de luchtstroom naar de condensor wordt onderbroken	Verplaats de koelkast naar een geschiktere locatie
	Omgevingstemperatuur is te hoog	Verbeter de ventilatie of verplaats het product naar een koelere locatie
	Ongeschikte levensmiddelen worden in het product bewaard	Verwijder alle overbodige warme levensmiddelen of deblokkeer de ventilator
	Het product wordt overbelast	Verminder de hoeveelheid opgeslagen voedsel in het product
Het product lekt water	Het product staat niet recht	Pas de verstelbare poten aan om het product te nivelleren (indien mogelijk)
	De afvoeropening wordt geblokkeerd	Maak de afvoeropening vrij van obstakels
	De waterstroom naar de afvoer wordt geblokkeerd	Maak de bodem vrij van obstakels (indien mogelijk)
	De waterbak is beschadigd	Laat een technicus of een vaktechnicus komen
	De druppellade stroomt over	Leeg de druppellade (indien nodig)
Het product maakt ongebruikelijk veel lawaai	U heeft de veiligheidsband niet verwijderd	Verwijder de veiligheidsband
	Moer/schroef los	Alle moeren en schroeven controleren en aandraaien

## Technische specificaties

Model	Voltage	Vermogen	Stroom	Temperatuurbereik	Inhoud (liters)	Afmetingen h x b x d mm	Gewicht (kg)
1410TN	230V 50Hz	1300W	5,6A	-2°C ~ 10°C	1300	2010 x 1480 x 830	198
1410BT	230V 50Hz	1300W	5,6A	-18°C ~ -22°C	1300	2010 x 1480 x 830	208
1410TNG	230V 50Hz	1300W	5,6A	2°C ~ 10°C	1300	2010 x 1480 x 830	208
1410TNM	230V 50Hz	1300W	5,6A	-2°C ~ 10°C	1300	2010 x 1480 x 830	198
140TN	230V 50Hz	1300W	5,6A	-2°C ~ 10°C	1400	2010 x 1480 x 830	199
140BT	230V 50Hz	1300W	5,6A	-18°C ~ -22°C	1400	2010 x 1480 x 830	204
140TNG	230V 50Hz	1300W	5,6A	2°C ~ 10°C	1400	2010 x 1480 x 830	199
140TNM	230V 50Hz	1300W	5,6A	-2°C ~ 10°C	1400	2010 x 1480 x 830	199
650TN	230V 50Hz	650W	2,8A	-2°C ~ 10°C	650	2010 x 740 x 830	134
650BT	230V 50Hz	650W	2,8A	-18°C ~ -22°C	650	2010 x 740 x 830	138
650TNG	230V 50Hz	650W	2,8A	2°C ~ 10°C	650	2010 x 740 x 830	138
650BTG	230V 50Hz	650W	2,8A	-18°C ~ -20°C	650	2010 x 740 x 830	138
650TNM	230V 50Hz	650W	2,8A	-2°C ~ 10°C	650	2010 x 740 x 830	134
70TN	230V 50Hz	650W	2,8A	-2°C ~ 10°C	700	2010 x 740 x 830	149
70BT	230V 50Hz	650W	2,8A	-18°C ~ -22°C	700	2010 x 740 x 830	153
70TNG	230V 50Hz	650W	2,8A	2°C ~ 10°C	700	2010 x 740 x 830	153
70BTG	230V 50Hz	650W	2,8A	-18°C ~ -22°C	700	2010 x 740 x 830	153
70TNM	230V 50Hz	650W	2,8A	-2°C ~ 10°C	700	2010 x 740 x 830	149
800TN	230V 50Hz	650W	2,8A	-2°C ~ 10°C	737	2010 x 740 x 990	151
800BT	230V 50Hz	650W	2,8A	-18°C ~ -22°C	737	2010 x 740 x 990	155
1200TN	230V 50Hz	400W	3,5A	-2°C ~ 10°C	1200	1990 x 1345 x 800	180

Model	Voltage	Vermogen	Stroom	Temperatuurbereik	Inhoud (liters)	Afmetingen h x b x d mm	Gewicht (kg)
1200BT	230V 50Hz	750W	5,8A	-15°C ~ -20°C	1200	1990 x 1345 x 800	183
1200TNG	230V 50Hz	400W	3,5A	2°C ~ 10°C	1200	1990 x 1345 x 800	183
1200TNM	230V 50Hz	400W	3,5A	-2°C ~ 10°C	1200	1990 x 1345 x 800	180
1200TNV	230V 50Hz	400W	3,5A	-2°C ~ 10°C	1200	1990 x 1345 x 800	180
1200BTV	230V 50Hz	750W	5,8A	-15°C ~ -22°C	1200	1990 x 1345 x 800	180
1200TNGV	230V 50Hz	400W	3,5A	-2°C ~ 10°C	1200	1990 x 1345 x 800	180
1200TNMV	230V 50Hz	400W	3,5A	-2°C ~ 10°C	1200	1990 x 1345 x 800	180
600TN	230V 50Hz	450W	2A	-2°C ~ 10°C	600	1990 x 660 x 800	135
600BT	230V 50Hz	750W	5,8A	-15°C ~ -20°C	600	1990 x 660 x 800	137
600TNG	230V 50Hz	450W	2A	2°C ~ 10°C	600	1990 x 660 x 800	137
600TNM	230V 50Hz	450W	2A	-2°C ~ 10°C	600	1990 x 660 x 800	135
600TNV	230V 50Hz	450W	2A	-2°C ~ 10°C	600	1990 x 660 x 800	135
600BTV	230V 50Hz	750W	5,8A	-15°C ~ -20°C	600	1990 x 660 x 800	137
600TNGV	230V 50Hz	450W	2A	2°C ~ 10°C	600	1990 x 660 x 800	117
600TN FISH	230V 50Hz	450W	2A	-2°C ~ 10°C	600	1990 x 660 x 800	135
600BT FISH	230V 50Hz	750W	5,8A	-15°C ~ -20°C	600	1990 x 660 x 800	137
400TN	230V 50Hz	250W	1,5A	-2°C ~ 10°C	400	1915 x 600 x 700	125
400BT	230V 50Hz	250W	4,5A	-15°C ~ -20°C	400	1915 x 600 x 700	137
400STN	230V 50Hz	250W	1,5A	-2°C ~ 10°C	400	1915 x 600 x 700	125
400SBT	230V 50Hz	250W	4,5A	-15°C ~ -20°C	400	1915 x 600 x 700	127

## Elektrische bedrading

Men dient de stekker op een geschikt stopcontact aan te sluiten. De bedrading van dit apparaat is als volgt:

- Stroomkabel (bruin) naar de aansluitklem gemarkeerd met L
- Neutraalkabel (blauw) naar de aansluitklem gemarkeerd met N
- Aardekabel (groen/geel) naar de aansluitklem gemarkeerd met E

Dit apparaat moet worden geaard met behulp van een adequaat aardingscircuit.

Bij twijfels raadpleeg een vakkundige elektricien.

De elektrische isolatiepunten mogen niet worden geblokkeerd. In geval van een nooduitschakeling moeten de isolatiepunten direct toegankelijk zijn.

## Afvalverwerking

De EU-richtlijnen vereisen dat koelproducten door gespecialiseerde bedrijven wordt verwerkt die gassen, metalen en plastic componenten verwijderen of recyclen.

Raadpleeg uw plaatselijke afvalverwerkingsbedrijf voor informatie over de afvalverwerking van uw apparaat. De plaatselijke overheden zijn niet verplicht om koelingsproducten van bedrijven als afval te verwerken maar kunnen uw informeren waar u het apparaat kunt afgeven.

## Productconformiteit

De onderdelen van producten hebben strenge producttesten ondergaan om te voldoen aan wettelijke regels en specificaties die door internationale, onafhankelijke en landelijke overheden worden voorgeschreven.

Producten zijn goedgekeurd en voorzien van het volgende symbool:





## Sicherheitshinweise

- Auf eine flache, stabile Fläche stellen.
- Alle erforderlichen Montage- und Reparaturarbeiten sollten von Wartungspersonal oder einem qualifizierten Techniker durchgeführt werden. Keine Bauteile oder Bedienflächen von diesem Produkt entfernen.
- Für folgende Normen und Vorschriften sind die lokalen und nationalen Normen heranzuziehen:
  - Arbeitsschutzvorschriften
  - BS EN Verhaltenspraktiken
  - Brandschutzvorschriften IEE-Anschlussvorschriften
  - Bauvorschriften
- Das Gerät NICHT mit einem Strahl-/Hochdruckreiniger reinigen.
- Das Gerät NICHT zum Aufbewahren von medizinischen Produkten verwenden.
- KEINE Elektrogeräte im Gerät verwenden (wie Heizgeräte, Eiskremmaschinen usw.).
- NICHT auf den Schrank, die Schubladen oder Türen stellen.
- KEIN Öl oder Fett mit den Kunststoffteilen oder der Türdichtung in Kontakt kommen lassen. Bei Kontakt sofort reinigen.
- Nur zum Gebrauch in Gebäuden.
- Flaschen mit Alkohol in hoher Konzentration müssen dicht verschlossen und aufrecht stehend im Kühlschrank aufbewahrt werden.
- Das Gerät stets aufrecht tragen, lagern und transportieren. Zum Transport den Schrank an der Unterseite anfassen.
- Vor Reinigungsarbeiten stets zunächst das Gerät abschalten und den Netzstecker ziehen.
- Verpackungsmaterial außerhalb der Reichweite von Kindern aufbewahren und gemäß den lokalen Vorschriften entsorgen.
- Aus Sicherheitsgründen muss ein beschädigtes Stromkabel von einem Mitarbeiter oder empfohlenen qualifizierten Elektriker erneuert werden.

## Einführung

Bitte nehmen Sie sich einige Minuten Zeit und lesen Sie dieses Handbuch sorgfältig durch. Nur bei korrekter Wartung und vorschriftsgemäßem Betrieb kann Ihr Produkt optimale Leistung erzielen.

## Lieferumfang

Folgende Teile befinden sich in der Verpackung:

Kühl- oder Tiefkühlgerät	• Bedienungsanleitung
2 Schlüssel	• 6 Schienen (einfach) / 12 Doppelschienen
3 Ablagen (einfach) / 6 Doppelablagen	
Wasserauffangschale	

Wir sind stolz auf die hochwertige Qualität unserer Produkte und einen erstklassigen Service. Wir stellen sicher, dass alle gelieferten Produkte zum Zeitpunkt der Verpackung voll funktionsfähig sind und sich in einwandfreiem Zustand befinden. Sollten Sie Transportschäden feststellen, wenden Sie sich bitte unverzüglich an Ihren Händler.

## Montage

**Ⓢ Hinweis: Wenn das Gerät nicht aufrecht transportiert oder gelagert wurde, muss es vor Inbetriebnahme rund 12 Stunden aufrecht aufgestellt werden. Im Zweifelsfall lassen Sie es aufrecht stehen.**

1. Gerät aus der Verpackung nehmen. Darauf achten,

2. Zur Belüftung einen Abstand von 20 cm zwischen Gerät und Wänden oder anderen Objekten einhalten. Dieser Abstand muss größer sein, falls es sich bei dem Hindernis um eine Wärmequelle handelt.

**Ⓢ Hinweis: Vor dem ersten Einsatz des Geräts die Ablagen und das Geräteinnere mit einer Seifenlauge reinigen.**

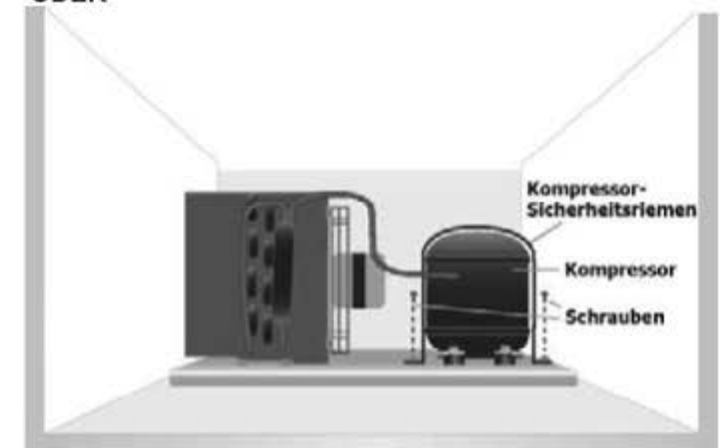
3. Die Bremsen an den Laufrollen feststellen, damit sich der Schrank nicht bewegen kann. **ODER** Das Gerät durch Einstellen der Schraubfüße ausgleichen.

## Entfernen des Kompressor-Sicherheitsriemens

Der Kompressor befindet sich auf dem Gerät. Er ist durch Gummischeiben gepolstert. Bei normalen Betriebsbedingungen kann der Kompressor vibrieren. Um während des Transports Schäden durch zu starke Bewegung zu vermeiden, wird ein Edelstahl-Sicherheitsriemen über dem Kompressor gespannt und oben im Gerät festgeschraubt. Vor Einschalten des Geräts müssen der Sicherheitsriemen und die beiden Schrauben, mit denen der Riemen am Gerät befestigt ist, entfernt werden.



**ODER**



## Ver-/Entriegeln der Türen

Um sicherzustellen, dass Nahrungsmittel in Ihrem Gerät sicher aufbewahrt werden, ist an den Türen ein Schloss angebracht. Mit den Schlüsseln im Lieferumfang können Sie die Türen ver- bzw. entriegeln.

## Anbringen der Wasserauffangschale

Die Wasserauffangschale kann im Nu an der Unterseite des Geräts befestigt werden. Die Schale in die Laufschienen unter dem Gerät schleben.

## Befestigen der Ablagen

1. Einen Satz Ablageschienen auf beiden Schrankseiten in der gewünschten Höhe platzieren.
2. Die Ablage einschieben.
3. Wiederholen Sie das Verfahren für die übrigen Ablagen.

**ⓘ Hinweis: Die richtige Positionierung ist wichtig, damit Kondenswasser korrekt ablaufen kann.**

## Betrieb

### Lagerung von Nahrungsmitteln

Sie erzielen die besten Ergebnisse mit Ihrem Gerät, wenn Sie folgende Anweisungen beachten:

- Nahrungsmittel dürfen erst nach Erreichen der korrekten Betriebstemperatur im Gerät gelagert werden.
- Keine unbedeckten heißen Nahrungsmittel oder Flüssigkeiten in das Gerät legen oder stellen.
- Nahrungsmittel nach Möglichkeit einwickeln oder bedecken.
- Nicht die Lüfter im Gerät versperren.
- Türen nicht über längere Zeit geöffnet lassen.

## Einschalten


1. Die Tür(en) des Geräts schließen.
2. Darauf achten, dass der Ein-/Ausschalter auf [O] steht und der Netzstecker eingesteckt ist.
3. Das Gerät einschalten [I]. Die momentane Temperatur im Gerät wird angezeigt.

## Manuelles Abtauen

Das Gerät startet alle sechs Stunden automatisch einen Abtauzyklus.

**ⓘ Hinweis: Der Zyklus startet sechs Stunden nach dem ersten Anlaufen des Geräts.**

Manuelles Abtauen des Geräts:

1. Die Taste ABTAUEN  5 Sekunden lang gedrückt halten
2. Der Abtauzyklus beginnt sofort und die Abtauanzeige leuchtet auf. Der Abtauzyklus dauert maximal 30 Minuten.

**ⓘ Hinweis: Durch das manuelle Abtauen wird der automatische Abtautimer zurückgesetzt.**

3. Der nächste automatische Abtauvorgang beginnt sechs Stunden nach Ende des manuellen Abtauens.

## Reinigung, Pflege und Wartung

- Vor Reinigungsarbeiten stets zunächst das Gerät abschalten und den Netzstecker ziehen.
- Den Schrank möglichst häufig innen reinigen.
- Keine Scheuermittel verwenden, da diese schädliche Rückstände hinterlassen können.
- Die Türdichtung nur mit Wasser reinigen.
- Nach dem Reinigen stets mit einem Tuch trocknen.
- Zur Reinigung verwendetes Wasser darf nicht durch die Ablauföffnung in die Auffangschale gelangen.
- Vorsicht beim Reinigen der Geräterückseite. Scharfe Kanten können zu Verletzungen führen.
- Erforderliche Reparaturen sollten von einem Mitarbeiter oder einem qualifizierten Techniker ausgeführt werden.

## Reinigen des Kondensators

Regelmäßiges Reinigen des Kondensators kann die Lebensdauer des Geräts verlängern.

Wir empfehlen, den Kondensator von einem Mitarbeiter oder qualifizierten Techniker reinigen zu lassen.

## Störungssuche

Bei einem Defekt Ihres Geräts konsultieren Sie bitte zunächst folgende Tabelle.

Störung	Vermutliche Ursache	Lösung
Das Gerät funktioniert nicht	Das Gerät ist nicht eingeschaltet	Prüfen, ob der Netzstecker in die Steckdose gesteckt wurde und das Gerät eingeschaltet ist
	Stecker und Kabel sind beschädigt	Mitarbeiter oder qualifizierten Techniker anrufen
	Sicherung im Stecker ist durchgebrannt	Neue Sicherung in den Stecker einsetzen
	Stromzufuhr	Netzstrom prüfen
	interner Vernetzungsfehler	Mitarbeiter oder qualifizierten Techniker anrufen
Das Gerät lässt sich einschalten, aber die Temperatur ist zu hoch/niedrig	Zu viel Eis auf dem Kondensator	Das Gerät abtauen
	Kondensator verstaubt	Mitarbeiter oder qualifizierten Techniker anrufen

Störung	Vermutliche Ursache	Lösung
Das Gerät lässt sich einschalten, aber die Temperatur ist zu hoch/niedrig	Türen sind nicht richtig geschlossen	Prüfen, ob die Türen geschlossen und die Dichtungen intakt sind
	Gerät befindet sich in der Nähe einer Wärmequelle, oder der Luftstrom zum Kondensator ist unterbrochen	Den Kühlschrank an einem geeigneteren Ort aufstellen
	Umgebungstemperatur ist zu hoch	Belüftung intensivieren oder Gerät an einem kühleren Ort aufstellen
	Ungeeignete Nahrungs-mittel werden im Gerät aufbewahrt	Einige heiße Nahrungsmittel herausnehmen oder Produkte, die den Lüfter blockieren, entfernen
	Gerät ist überlastet	Weniger Nahrungsmittel im Gerät lagern
Aus dem Gerät läuft Wasser aus	Das Gerät steht nicht gerade	Die Schraubfüße so regulieren, dass das Gerät eben steht (sofern zutreffend)
	Der Ablauf ist verstopft	Den Ablauf säubern
	Wasser kann nicht ablaufen	Den Boden des Geräts von Fremdstoffen reinigen (sofern zutreffend)
	Der Wasserbehälter ist beschädigt	Mitarbeiter oder qualifizierten Techniker anrufen
	Die Tropfschale fließt über	Die Tropfschale leeren (sofern zutreffend)
Das Gerät ist ungewöhnlich laut	Der Sicherheitsriemen wurde nicht entfernt	Den Sicherheitsriemen entfernen
	Alle Muttern und Schrauben überprüfen und anziehen	Alle Muttern und Schrauben überprüfen und anziehen
	Das Gerät steht nicht eben oder stabil	Position überprüfen und bei Bedarf ändern

## Technische Spezifikationen

Modell	Spannung	Leistung	Stromstärke	Temperaturbereich	Füllmenge (Liter)	Abmessungen h x b x t mm	Gewicht (kg)
1410TN	230V 50Hz	1300W	5,6A	-2°C ~ 10°C	1300	2010 x 1480 x 830	198
1410BT	230V 50Hz	1300W	5,6A	-18°C ~ -22°C	1300	2010 x 1480 x 830	208
1410TNG	230V 50Hz	1300W	5,6A	2°C ~ 10°C	1300	2010 x 1480 x 830	208
1410TNM	230V 50Hz	1300W	5,6A	-2°C ~ 10°C	1300	2010 x 1480 x 830	198
140TN	230V 50Hz	1300W	5,6A	-2°C ~ 10°C	1400	2010 x 1480 x 830	199
140BT	230V 50Hz	1300W	5,6A	-18°C ~ -22°C	1400	2010 x 1480 x 830	204
140TNG	230V 50Hz	1300W	5,6A	2°C ~ 10°C	1400	2010 x 1480 x 830	199
140TNM	230V 50Hz	1300W	5,6A	-2°C ~ 10°C	1400	2010 x 1480 x 830	199
650TN	230V 50Hz	650W	2,8A	-2°C ~ 10°C	650	2010 x 740 x 830	134
650BT	230V 50Hz	650W	2,8A	-18°C ~ -22°C	650	2010 x 740 x 830	138
650TNG	230V 50Hz	650W	2,8A	2°C ~ 10°C	650	2010 x 740 x 830	138
650BTG	230V 50Hz	650W	2,8A	-18°C ~ -20°C	650	2010 x 740 x 830	138
650TNM	230V 50Hz	650W	2,8A	-2°C ~ 10°C	650	2010 x 740 x 830	134
70TN	230V 50Hz	650W	2,8A	-2°C ~ 10°C	700	2010 x 740 x 830	149
70BT	230V 50Hz	650W	2,8A	-18°C ~ -22°C	700	2010 x 740 x 830	153
70TNG	230V 50Hz	650W	2,8A	2°C ~ 10°C	700	2010 x 740 x 830	153
70BTG	230V 50Hz	650W	2,8A	-18°C ~ -22°C	700	2010 x 740 x 830	153
70TNM	230V 50Hz	650W	2,8A	-2°C ~ 10°C	700	2010 x 740 x 830	149
300TN	230V 50Hz	650W	2,8A	-2°C ~ 10°C	737	2010 x 740 x 990	151
800BT	230V 50Hz	650W	2,8A	-18°C ~ -22°C	737	2010 x 740 x 990	155
1200TN	230V 50Hz	400W	3,5A	-2°C ~ 10°C	1200	1990 x 1345 x 800	180
1200BT	230V 50Hz	750W	5,8A	-15°C ~ -20°C	1200	1990 x 1345 x 800	183
1200TNG	230V 50Hz	400W	3,5A	2°C ~ 10°C	1200	1990 x 1345 x 800	183
1200TNM	230V 50Hz	400W	3,5A	-2°C ~ 10°C	1200	1990 x 1345 x 800	180
1200TNV	230V 50Hz	400W	3,5A	-2°C ~ 10°C	1200	1990 x 1345 x 800	180
1200BTV	230V 50Hz	750W	5,8A	-15°C ~ -22°C	1200	1990 x 1345 x 800	180



Modell	Spannung	Leistung	Stromstärke	Temperaturbereich	Füllmenge (Liter)	Abmessungen h x b x t mm	Gewicht (kg)
1200TNGV	230V 50Hz	400W	3,5A	-2°C ~ 10°C	1200	1990 x 1345 x 800	180
1200TNMV	230V 50Hz	400W	3,5A	-2°C ~ 10°C	1200	1990 x 1345 x 800	180
600TN	230V 50Hz	450W	2A	-2°C ~ 10°C	600	1990 x 660 x 800	135
600BT	230V 50Hz	750W	5,8A	-15°C ~ -20°C	600	1990 x 660 x 800	137
600TNG	230V 50Hz	450W	2A	2°C ~ 10°C	600	1990 x 660 x 800	137
600TNM	230V 50Hz	450W	2A	-2°C ~ 10°C	600	1990 x 660 x 800	135
600TNV	230V 50Hz	450W	2A	-2°C ~ 10°C	600	1990 x 660 x 800	135
600BTV	230V 50Hz	750W	5,8A	-15°C ~ -20°C	600	1990 x 660 x 800	137
600TNGV	230V 50Hz	450W	2A	2°C ~ 10°C	600	1990 x 660 x 800	117
600TN FISH	230V 50Hz	450W	2A	-2°C ~ 10°C	600	1990 x 660 x 800	135
600BT FISH	230V 50Hz	750W	5,8A	-15°C ~ -20°C	600	1990 x 660 x 800	137
400TN	230V 50Hz	250W	1,5A	-2°C ~ 10°C	400	1915 x 600 x 700	125
400BT	230V 50Hz	250W	4,5A	-15°C ~ -20°C	400	1915 x 600 x 700	137
400STN	230V 50Hz	250W	1,5A	-2°C ~ 10°C	400	1915 x 600 x 700	125
400SBT	230V 50Hz	250W	4,5A	-15°C ~ -20°C	400	1915 x 600 x 700	127

## Elektroanschlüsse

Der Stecker muss in eine geeignete Steckdose gesteckt werden. Das Gerät ist wie folgt verdrahtet:

- Stromführender Leiter (braun) an Klemme L
- Neutralleiter (blau) an Klemme N
- Erdleiter (grün/gelb) an Klemme E

Das Gerät muss über eine spezielle Erdleitung geerdet werden.

Bei Fragen wenden Sie sich bitte an einen qualifizierten Elektriker.

Elektroisoliertpunkte dürfen nicht blockiert werden. Bei einem Notstopp müssen diese Punkte jederzeit sofort zugänglich sein.

## Entsorgung

Gemäß EU-Vorschriften müssen Kühlprodukte von Fachunternehmen entsorgt werden, die alle Gase, Metall- und Kunststoffbauteile entfernen oder recyceln.

Ihre Kommunalverwaltung kann Sie über die Entsorgung Ihres Geräts informieren. Kommunalbehörden sind nicht verpflichtet, gewerbliche Kühlgeräte zu entsorgen. Sie können Sie jedoch über lokale Annahmestellen informieren, die diese Geräte entsorgen.

## Konformität

Alle Produkte werden strengen Tests unterzogen, um die Einhaltung von Normen und Spezifikationen internationaler und nationaler Behörden und unabhängiger Organisationen zu gewährleisten.

Produkte dürfen durch folgendes Symbol gekennzeichnet werden:



## Conselhos de segurança

- Colocar numa superfície plana e estável.
- Um agente de serviço/técnico qualificado deverá efectuar a instalação e quaisquer reparações, caso necessário. Não retirar qualquer componente ou painéis de serviço deste produto.
- Consultar e cumprir os regulamentos locais e nacionais no que diz respeito à:
  - Legislação de saúde e segurança no local de trabalho
  - Códigos de trabalho
  - Prevenção de incêndios
  - Normas para sistemas eléctricos IEE
  - Código de construção
- NÃO utilizar máquinas de limpeza a pressão/jacto para limpar o produto.
- NÃO utilize este produto para armazenar acessórios médicos.
- NÃO utilizar aparelhos eléctricos no interior deste produto (como por exemplo máquinas de fazer gelados, etc.).
- NÃO se apoiar ou colocar em cima da base, das prateleiras ou das portas.
- NÃO permitir o contacto de óleo ou gordura com componentes de plástico ou guarnições das portas. Limpar imediatamente se tal acontecer.
- Apenas adequado para uso dentro de casa ou estabelecimentos.
- Fechar garrafas com uma elevada percentagem de álcool e colocá-las verticalmente no frigorífico.
- Este produto deve ser transportado, armazenado e manuseado em posição vertical. Transporte segurando o produto pela base.
- Deve-se sempre desligar o aparelho e retirar a ficha da tomada antes de fazer a limpeza.
- Mantenha o material da embalagem fora do alcance de crianças. O material da embalagem é para ser deitado fora respeitando as regras das autoridades locais.
- A fim de evitar situações perigosas, a substituição dos cabos de alimentação danificados deve ser feita por um agente ou um técnico qualificado recomendado.

## Introdução

Por favor utilize o tempo necessário para ler atentamente este manual. Uma manutenção e utilização correcta deste aparelho permitem a melhor capacidade de funcionamento do seu produto.

## Conteúdo da embalagem

A embalagem inclui o seguinte:

- Frigorífico ou congelador
- Manual de instruções
- Chaves x 2
- Prateleiras x 3 (individuais)/ x 6 (duplas)
- Suportes de prateleiras x 6 (individuais)/ x 12 (duplas)

Recipiente para água usada

A orgulha-se pelo serviço e a qualidade dos seus produtos e portanto verifica, durante a fase de embalagem, o estado funcional e o bom estado do conteúdo fornecido.

Quando confrontado com quaisquer danos provocados durante o transporte, contacte imediatamente o seu fornecedor.

## Instalação

Ⓛ Nota: se o aparelho foi armazenado ou transportado numa posição não igual à posição de

instalação, deve-se, antes de utilizar o mesmo, colocar o produto durante 12 horas na posição de instalação. Em caso de dúvida deve cumprir a instrução anterior.

1. Retire o produto da embalagem. Verifique se retirou todas as tiras e camadas de protecção das superfícies do produto.
2. Para a ventilação adequada deve-se manter uma distância de 20cm entre o produto e as paredes ou outros objectos. Aumente esta distância se o objecto vizinho for uma fonte de calor.

Ⓛ Nota: Antes de utilizar o produto pela primeira vez deve limpar as prateleiras e o interior com água de sabão.

3. Aplique os travões para manter o produto no lugar **OU** ajuste os pés reguláveis para nivelar o produto.

## Retirar a fita de segurança do compressor

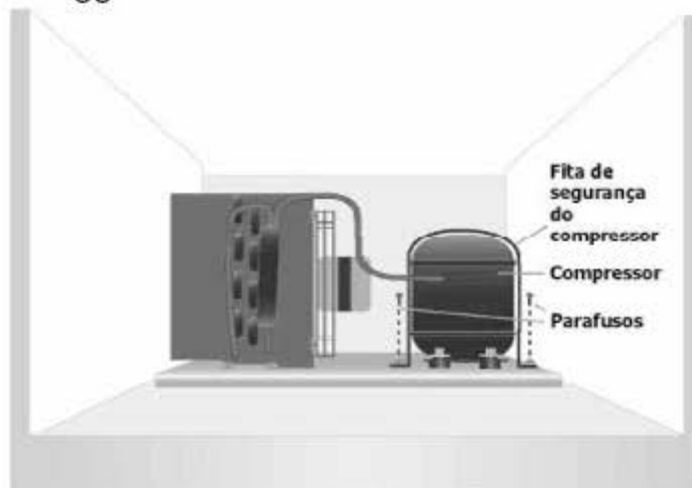
O compressor encontra-se na parte superior do produto e apoia-se em anilhas de borracha. Em condições normais de funcionamento é normal que o compressor vibre.

Para evitar danos causados pelos movimentos durante o transporte, o compressor foi preso com uma fita de segurança de aço inoxidável e preso com parafusos na parte superior do produto.

Antes de ligar o produto é necessário retirar esta fita de segurança e os dois parafusos.



OU



## Fechar/abrir as portas

As portas foram equipadas com uma fechadura para guardar os alimentos com segurança no seu produto. Utilize as chaves fornecidas para fechar/abrir as portas.

## Colocar o recipiente para água usada

O recipiente para água usada cabe na parte inferior do produto. Deslize o tabuleiro nos rolamentos por baixo do produto.

## Colocar as prateleiras

1. Coloque um par de suportes de prateleiras em ambos os lados do interior do produto e à altura desejada.
2. Coloque a prateleira no lugar.
3. Repetir esta instrução para colocar as outras prateleiras.

**ⓘ Nota: isto é muito importante para garantir uma drenagem correcta de condensação.**

## Funcionamento

### Armazenamento de produtos alimentares

Siga as seguintes instruções para obter os melhores resultados do seu produto:

- Deve-se apenas guardar alimentos no produto quando este tiver atingido a temperatura de funcionamento correcta.
- Não coloque comida quente ou líquidos destapados no produto.
- Quando possível tape ou embrulhe a comida.
- Não bloquear os ventiladores no interior do produto.
- Evite deixar as portas abertas durante muito tempo.

## Ligar


1. Feche a(s) porta(s) do produto.
2. Controle se o interruptor principal está na posição [O] e coloque a ficha do produto na tomada.
3. Ligue o Power (alimentação) [I]. A temperatura interna do produto é indicada no painel indicador.

## Descongelamento manual

O produto iniciará automaticamente um ciclo de descongelamento de seis em seis horas.

**ⓘ Nota: o ciclo inicia-se ao ligar o produto pela primeira vez.**

Para manualmente descongelar o produto:

1. Carregue e mantenha o botão DEFROST  pressionado durante 5 segundos.
2. O ciclo de descongelamento é imediatamente iniciado e o Defrost LED acende. O processo de descongelamento tem uma duração máxima de 30 minutos.

**ⓘ Nota: ao iniciar um descongelamento manual o temporizador de descongelamento é automaticamente reiniciado. O próximo descongelamento automático iniciará seis horas depois da terminação do descongelamento manual.**

3. A água usada é recolhida no tabuleiro de água usada.

## Limpeza, cuidados & manutenção

- Deve-se desligar o aparelho e retirar a ficha da tomada antes de fazer a limpeza.
- Limpe o interior do produto com a máxima frequência possível.
- Não utilizar produtos de limpeza abrasivos. Estes podem deixar resíduos prejudiciais.
- Limpe as guarnições da porta apenas com água.
- Secar totalmente depois da limpeza.
- Não permitir que água utilizada para a limpeza entre na panela de evaporação através da abertura de drenagem.
- Tenha cuidado ao limpar a parte de trás do produto. Os cantos afiados podem cortar.
- Um agente da ou técnico qualificado deverá efectuar quaisquer reparações, caso necessário.

## Limpar o condensador

A limpeza com regularidade do condensador pode alargar a vida técnica do produto.

1. A recomenda que a limpeza do condensador seja efectuada por um agente ou técnico qualificado.

## Resolução de problemas

Se o seu produto apresentar uma falha, consulte a seguinte tabela antes.

Problema	Causa provável	A fazer
O aparelho não funciona	O aparelho não está ligado	Verifique a ligação correcta dos cabos e ligue o aparelho
	A ficha e o cabo estão danificados	Chame o agente da ou um técnico qualificado



Problema	Causa provável	A fazer
O aparelho não funciona	O fusível da ficha disparou	Substitua o fusível da ficha
	Fonte de alimentação	Verifique a fonte de alimentação
	Erro na cablagem interna	Chame o agente da ou um técnico qualificado
O produto liga mas a temperatura é demasiado alta ou baixa	Há muito gelo no condensador	Descongele o produto
	O condensador está bloqueado por pó	Chame o agente da ou um técnico qualificado
	As portas não estão totalmente fechadas	Verifique se as portas estão bem fechadas e se as guarnições estão danificadas
	O produto está perto de uma fonte de calor ou o fluxo de ar em direcção do condensador é interrompido	Desloque o frigorífico para um lugar mais adequado
	A temperatura ambiente é demasiado alta	Aumente a ventilação ou desloque o produto para uma posição mais fresca
	Está a guardar alimentos não adequados no produto	Retire quaisquer alimentos quentes ou alimentos que bloqueiem o ventilador
	O produto está sobrecarregado	Reduz a quantidade de alimentos armazenada no produto
Está a verter água do produto	O produto não está bem nivelado	Ajuste os pés reguláveis para nivelar o produto (caso necessário)
	A saída de descarga está bloqueada	Limpe a saída da descarga
	O movimento de água para a descarga está bloqueado	Limpe o chão do produto (caso aplicável)
Está a verter água do produto	O recipiente de água está danificado	Chame o agente da ou um técnico qualificado
	O tabuleiro para gelo derretido (água) está a transbordar	Esvazie o tabuleiro (caso aplicável)
O produto produz mais ruídos do que o normal	Não retirou a fita de segurança	Retire a fita de segurança
	Desaperte a porca/parafuso	Verifique e aperte todos os parafusos e porcas

## Especificações técnicas

Model	Voltagem	Alimentação	Corrente	Amplitude de temperatura	Capacidade (litros)	Dimensões a x l x p mm	Peso (kg)
1410TN	230V 50Hz	1300W	5,6A	-2°C ~ 10°C	1300	2010 x 1480 x 830	198
1410BT	230V 50Hz	1300W	5,6A	-18°C ~ -22°C	1300	2010 x 1480 x 830	208
1410TNG	230V 50Hz	1300W	5,6A	2°C ~ 10°C	1300	2010 x 1480 x 830	208
1410TNM	230V 50Hz	1300W	5,6A	-2°C ~ 10°C	1300	2010 x 1480 x 830	198
140TN	230V 50Hz	1300W	5,6A	-2°C ~ 10°C	1400	2010 x 1480 x 830	199
140BT	230V 50Hz	1300W	5,6A	-18°C ~ -22°C	1400	2010 x 1480 x 830	204
140TNG	230V 50Hz	1300W	5,6A	2°C ~ 10°C	1400	2010 x 1480 x 830	199
140TNM	230V 50Hz	1300W	5,6A	-2°C ~ 10°C	1400	2010 x 1480 x 830	199
650TN	230V 50Hz	650W	2,8A	-2°C ~ 10°C	650	2010 x 740 x 830	134
650BT	230V 50Hz	650W	2,8A	-18°C ~ -22°C	650	2010 x 740 x 830	138
650TNG	230V 50Hz	650W	2,8A	2°C ~ 10°C	650	2010 x 740 x 830	138
650BTG	230V 50Hz	650W	2,8A	-18°C ~ -20°C	650	2010 x 740 x 830	138
650TNM	230V 50Hz	650W	2,8A	-2°C ~ 10°C	650	2010 x 740 x 830	134
70TN	230V 50Hz	650W	2,8A	-2°C ~ 10°C	700	2010 x 740 x 830	149
70BT	230V 50Hz	650W	2,8A	-18°C ~ -22°C	700	2010 x 740 x 830	153
70TNG	230V 50Hz	650W	2,8A	2°C ~ 10°C	700	2010 x 740 x 830	153
70BTG	230V 50Hz	650W	2,8A	-18°C ~ -22°C	700	2010 x 740 x 830	153
70TNM	230V 50Hz	650W	2,8A	-2°C ~ 10°C	700	2010 x 740 x 830	149
800TN	230V 50Hz	650W	2,8A	-2°C ~ 10°C	737	2010 x 740 x 990	151
800BT	230V 50Hz	650W	2,8A	-18°C ~ -22°C	737	2010 x 740 x 990	155
1200TN	230V 50Hz	400W	3,5A	-2°C ~ 10°C	1200	1990 x 1345 x 800	180
1200BT	230V 50Hz	750W	5,8A	-15°C ~ -20°C	1200	1990 x 1345 x 800	183

Model	Voltagem	Alimentação	Corrente	Amplitude de temperatura	Capacidade (litros)	Dimensões a x l x p mm	Peso (kg)
1200TNG	230V 50Hz	400W	3,5A	2°C ~ 10°C	1200	1990 x 1345 x 800	183
1200TNM	230V 50Hz	400W	3,5A	-2°C ~ 10°C	1200	1990 x 1345 x 800	180
1200TNV	230V 50Hz	400W	3,5A	-2°C ~ 10°C	1200	1990 x 1345 x 800	180
1200BTV	230V 50Hz	750W	5,8A	-15°C ~ -22°C	1200	1990 x 1345 x 800	180
1200TNGV	230V 50Hz	400W	3,5A	-2°C ~ 10°C	1200	1990 x 1345 x 800	180
1200TNMV	230V 50Hz	400W	3,5A	-2°C ~ 10°C	1200	1990 x 1345 x 800	180
600TN	230V 50Hz	450W	2A	-2°C ~ 10°C	600	1990 x 660 x 800	135
600BT	230V 50Hz	750W	5,8A	-15°C ~ -20°C	600	1990 x 660 x 800	137
600TNG	230V 50Hz	450W	2A	2°C ~ 10°C	600	1990 x 660 x 800	137
600TNM	230V 50Hz	450W	2A	-2°C ~ 10°C	600	1990 x 660 x 800	135
600TNV	230V 50Hz	450W	2A	-2°C ~ 10°C	600	1990 x 660 x 800	135
600BTV	230V 50Hz	750W	5,8A	-15°C ~ -20°C	600	1990 x 660 x 800	137
600TNGV	230V 50Hz	450W	2A	2°C ~ 10°C	600	1990 x 660 x 800	117
600TN FISH	230V 50Hz	450W	2A	-2°C ~ 10°C	600	1990 x 660 x 800	135
600BT FISH	230V 50Hz	750W	5,8A	-15°C ~ -20°C	600	1990 x 660 x 800	137
400TN	230V 50Hz	250W	1,5A	-2°C ~ 10°C	400	1915 x 600 x 700	125
400BT	230V 50Hz	250W	4,5A	-15°C ~ -20°C	400	1915 x 600 x 700	137
400STN	230V 50Hz	250W	1,5A	-2°C ~ 10°C	400	1915 x 600 x 700	125
400SBT	230V 50Hz	250W	4,5A	-15°C ~ -20°C	400	1915 x 600 x 700	127

## Cablagem eléctrica

Deve-se utilizar tomadas adequadas para ligar a ficha do aparelho. O esquema de electricidade deste aparelho é o seguinte:

- Cabo eléctrico (castanho) para o terminal marcado L
- Cabo neutro (azul) para o terminal marcado N
- Cabo terra (verde/amarelo) para o terminal marcado com E

Este aparelho tem que estar ligado à terra através de um circuito de terra. Consulte um electricista qualificado em caso de dúvidas.

Os pontos eléctricos isolados devem ficar limpos de qualquer obstrução. Estes pontos têm que ser imediatamente acessíveis caso seja necessário desligar a electricidade.

## Tratamento de lixo e resíduos

Os regulamentos da UE exigem a entrega de produtos de refrigeração a empresas especializadas em remover ou reciclar todos os gases, metais e componentes de plástico.

Consulte a autoridade responsável pelo tratamento de lixo sobre a recolha do seu aparelho. As autoridades locais não são responsáveis pela recolha de equipamento comercial de refrigeração, no entanto, podem informá-lo quanto a recolha local do seu equipamento.

## Conformidade

As componentes foram submetidas a testes rigorosos a fim de cumprirem as normas e especificações legais determinadas pelas autoridades internacionais, independentes e nacionais.

Os produtos foram aprovados e trazem o seguinte símbolo:



## Меры предосторожности

- Установление на плоской, твердой поверхности.
- Установка и ремонт должны быть проводиться сервисной службой или квалифицированным технологом. Не удаляйте никакие детали или сервисные панели на этом продукте.
- Проверьте соответствие продукта Местному или Национальному стандарту по следующим пунктам:
  - Здоровье и безопасность труда
  - Свод правил BS EN
  - Пожарная безопасность
  - Требования к электропроводке IEE
  - Строительные нормы и правила
- Не применяйте для очищения оборудования аппараты, работающие под давлением.
- Не предназначено для использования на улице.
- Не предназначено для хранения медикаментов.
- Не используйте электрические приспособления внутри оборудования (например нагреватели, мороженицы и др.).
- Не становитесь и не облакачивайтесь на основание, дверцы или ящики.
- Не допускайте контактирования масла или жира с пластиковыми компонентами и дверными уплотнителями. Немедленно очистите поверхность в случае попадания.
- Бутылки, содержащие алкоголь большой крепости должны быть запечатаны и поставлены в холодильник вертикально.
- Всегда переносите, устанавливайте и используйте оборудование в вертикальном положении и передвигайте, держа за основание.
- Всегда выключайте и обесточивайте оборудование перед его очищением.
- Держите все компоненты комплектации в безопасном от детей месте, а в случае утилизации действуйте в соответствии с местными требованиями по утилизации оборудования.
- В случае повреждения шнура питания, он может быть заменен в сервисном центре или рекомендованным квалифицированным технологом для исключения возможного риска.

## Введение

Пожалуйста, уделите несколько минут и внимательно прочтите это руководство. Правильная эксплуатация и уход обеспечит бесперебойную работу этого оборудования.

## Комплектация

В комплектацию включается:

- Холодильник или морозильник
- Ключи X 2шт.
- Направляющие для полок X 6шт. (для однодверных) или X 12шт. (для двухдверных шкафов)
- Полки X 3шт. (для однодверных) или X 6шт. (для двухдверных шкафов)
- Руководство по использованию
- Поддон для сбора воды

Мы гордимся качеством и сервисом своего оборудования и гарантируем, что на момент упаковки все комплектующие находятся в рабочем состоянии и не имеют повреждений.

Если Вы обнаружили какие-либо повреждения после транспортировки, пожалуйста, немедленно свяжитесь в Вашем диллере.

## Установка

**⚠ Внимание:** Если устройство не хранилось или не переносилось вертикально, перед

началом использования оставьте его в вертикальном положении приблизительно на 12 часов. Если Вы не уверены в каком положении хранилось или переносилось устройство, также оставьте его на в вертикальном положении на 12 часов.

1. Извлеките аппарат из упаковки. Удостоверьтесь в том, что защитная пластиковая пленка и защитное покрытие удалено со всех поверхностей.
2. Держите устройство на расстоянии не менее 20 см от стены или других предметов для правильного вентилирования. Увеличьте расстояние, если препятствие является источником тепла.

**⚠ Внимание:** Перед первичным использованием оборудования промойте полки и внутренние поверхности мыльной водой.

3. Поставьте колесики на тормоз для фиксации положения или отрегулируйте ножки по высоте.

## Удаление ленты, фиксирующей компрессор

Компрессор располагается в верхней части оборудования, на резиновых шайбах. При нормальной работе компрессора допускается небольшая вибрация. Чтобы избежать повреждения во время транспортировки, компрессор закрепляется фиксирующей лентой из нержавеющей стали и прикручивается в верхней части аппарата. Эта фиксирующая лента и удерживающие ее болты должны быть удалены перед включением устройства.



или



## Запирание/отпирание дверей

В дверях расположен замок, чтобы гарантировать сохранность продуктов внутри Вашего оборудования. Используйте прилагающиеся ключи для замыкания/отмыкания дверей..



## Установка подноса для сбора воды.

Входящий в комплект поднос для сбора воды готов к установке к нижней части устройства. Продвиньте поднос по полозьям, расположенным под устройством.

### Установка полок

1. Установите 1 комплект направляющих для полок по обеим сторонам холодильного аппарата на необходимой Вам высоте.
2. Плавнo задвиньте полку.
3. Повторите всю процедуру для оставшихся полок.

## Эксплуатация

### Хранение продуктов

Для наилучшего использования оборудования, следуйте данной инструкции

- Размещайте продукты только после того, как будет достигнута рабочая температура.
- Не размещайте незакрытые горячие продукты или жидкости внутри аппарата.
- По возможности заворачивайте или накрывайте продукты.
- Не преграждайте вентиляцию внутри аппарата.
- Старайтесь не оставлять двери открытыми в течение длительного времени.

### Включение


- Закройте двери.
- Убедитесь, что выключатель находится в положении [O] и включите в розетку.
- Приведите в действие путем переключения выключателя в положение [I]. Температура внутри аппарата указывается на электронном дисплее.

### Принудительное размораживание

Цикл разморозки включается автоматически каждые 6 часов.

#### ⓘ Внимание: Цикл отсчитывается с момента первичного включения оборудования

Проведение разморозки вручную:

1. Нажмите и держите кнопку «defrost»  в течение 5 секунд.
2. Цикл разморозки начнется немедленно и включится светодиодная иллюминация. Максимальная длительность цикла – 30 минут.

#### ⓘ Внимание: С момента включения ручной разморозки, таймер авторазморозки перезагружается и начинает отсчет нового цикла.

3. Во время разморозки стекающая вода скапливается в специальном поддоне.

### Содержание, техническое обслуживание, уход и очищение

- Выключите аппарат и отключите от источника питания перед очисткой.
- По необходимости промывайте внутреннюю часть оборудования.
- Не используйте абразивные очистители, они могут повредить поверхность.
- Дверные уплотнители промывайте только водой.
- После очистки аппарата всегда протирайте его насухо.
- Не допускайте протекания воды, используемой во время очистки, в канал для отвода воды в испарительный поддон.
- Будьте аккуратны при очищении задней поверхности оборудования, чтобы не пораниться об острые углы.
- По необходимости специалист сервисной службы или квалифицированный технолог должен проводить починку оборудования.

### Очищение конденсатора

Периодическая промывка конденсатора увеличивает срок службы оборудования.

Такую очистку не рекомендуется проводить самостоятельно, обратитесь к специалисту сервисной службы или другому квалифицированному технолог.

### Устранение неполадок

Если Вы заметили неполадки в работе устройства, пожалуйста, сверьтесь с данной таблицей, прежде чем Вы свяжитесь с диллером.

Неисправность	Возможная причина	Действие
Устройство не работает	Прибор не включен	Проверьте подключение к розетке и переключен ли выключатель в позицию [I]
	Вилка и подводный провод повреждены	Свяжитесь с Вашим диллером или квалифицированным технологом
	Предохранитель оплавлен	Замените предохранитель
	Источник питания	Проверьте источник питания
	Проблемы с внутренней проводкой	Свяжитесь с Вашим диллером или квалифицированным технологом

Неисправность	Возможная причина	Действие
Устройство включается, но температура слишком высокая/низкая	Намерзание слишком большого количества льда на испарителе	Разморозьте устройство
	Конденсатор заблокирован пылью	Свяжитесь с Вашим диллером или квалифицированным технологом
	Двери не полностью закрываются	Проверьте захлопнуты ли двери и не повреждены ли уплотнители
	Устройство расположено рядом с источником тепла или воздушный поток из конденсатора прегражден	Передвиньте холодильник в более подходящее место
	Температура окружающей среды слишком высока	Увеличьте вентиляцию помещения или передвиньте устройство в более подходящее место
	В холодильник помещено неподходящие продукты	Извлеките слишком горячие продукты или передвиньте продукты, блокирующие вентиляцию
	Устройство перегружено	Уменьшите количество продуктов, расположенных в холодильнике
Наблюдается подтекание воды из устройства	Устройство не достаточно выровнено	По возможности отрегулируйте ножки по высоте путем их подкручивания
	Выходное отверстие заблокировано	Прочистите отверстие
	Прохождение воды к каналу для оттока затруднено	По возможности очистите дно устройства
	Поддон для воды поврежден	Свяжитесь с Вашим диллером или квалифицированным технологом
	Поддон для воды переполнен	По возможности освободите поддон
Устройство работает необычно шумно	Фиксирующая лента не была удалена	Удалите фиксирующую ленту и болты к ней
	Ослаблены болты/гайки	Проверьте хорошо ли закручены все болты
	Устройство не было установлено в устойчивую позицию или выровнено по горизонтали	Проверьте позицию устройства и измените, если необходимо

#### Технические спецификации

Модель	Вольтаж	Мощность	Ток	Температурный режим	Вместимость (литры)	Размеры В x Ш x Д	Масса (кг)
1410TN	230В 50Гц	1300Вт	5.6А	-2°C ~ 10°C	1300	2010 x 1480 x 830	198
1410BT	230В 50Гц	1300Вт	5.6А	-18°C ~ -22°C	1300	2010 x 1480 x 830	208
1410TNG	230В 50Гц	1300Вт	5.6А	2°C ~ 10°C	1300	2010 x 1480 x 830	208
1410TNM	230В 50Гц	1300Вт	5.6А	-2°C ~ 10°C	1300	2010 x 1480 x 830	198
140TN	230В 50Гц	1300Вт	5.6А	-2°C ~ 10°C	1400	2010 x 1480 x 830	199
140BT	230В 50Гц	1300Вт	5.6А	-18°C ~ -22°C	1400	2010 x 1480 x 830	204
140TNG	230В 50Гц	1300Вт	5.6А	2°C ~ 10°C	1400	2010 x 1480 x 830	199
140TNM	230В 50Гц	1300Вт	5.6А	-2°C ~ 10°C	1400	2010 x 1480 x 830	199
650TN	230В 50Гц	650Вт	2.8А	-2°C ~ 10°C	650	2010 x 740 x 830	134
650BT	230В 50Гц	650Вт	2.8А	-18°C ~ -22°C	650	2010 x 740 x 830	138
650TNG	230В 50Гц	650Вт	2.8А	2°C ~ 10°C	650	2010 x 740 x 830	138
650BTG	230В 50Гц	650Вт	2.8А	-18°C ~ -20°C	650	2010 x 740 x 830	138
650TNM	230В 50Гц	650Вт	2.8А	-2°C ~ 10°C	650	2010 x 740 x 830	134
70TN	230В 50Гц	650Вт	2.8А	-2°C ~ 10°C	700	2010 x 740 x 830	149
70BT	230В 50Гц	650Вт	2.8А	-18°C ~ -22°C	700	2010 x 740 x 830	153
70TNG	230В 50Гц	650Вт	2.8А	2°C ~ 10°C	700	2010 x 740 x 830	153
70BTG	230В 50Гц	650Вт	2.8А	-18°C ~ -22°C	700	2010 x 740 x 830	153
70TNM	230В 50Гц	650Вт	2.8А	-2°C ~ 10°C	700	2010 x 740 x 830	149
800TN	230В 50Гц	650Вт	2.8А	-2°C ~ 10°C	737	2010 x 740 x 990	151
800BT	230В 50Гц	650Вт	2.8А	-18°C ~ -22°C	737	2010 x 740 x 990	155
1200TN	230В 50Гц	400Вт	3.5А	-2°C ~ 10°C	1200	1990 x 1345 x 800	180
1200BT	230В 50Гц	750Вт	5.8А	-15°C ~ -20°C	1200	1990 x 1345 x 800	183
1200TNG	230В 50Гц	400Вт	3.5А	2°C ~ 10°C	1200	1990 x 1345 x 800	183
1200TNM	230В 50Гц	400Вт	3.5А	-2°C ~ 10°C	1200	1990 x 1345 x 800	180
1200TNV	230В 50Гц	400Вт	3.5А	-2°C ~ 10°C	1200	1990 x 1345 x 800	180
1200BTV	230В 50Гц	750Вт	5.8А	-15°C ~ -22°C	1200	1990 x 1345 x 800	180
1200TNGV	230В 50Гц	400Вт	3.5А	-2°C ~ 10°C	1200	1990 x 1345 x 800	180
1200TNMV	230В 50Гц	400Вт	3.5А	-2°C ~ 10°C	1200	1990 x 1345 x 800	180
600TN	230В 50Гц	450Вт	2А	-2°C ~ 10°C	600	1990 x 660 x 800	135
600BT	230В 50Гц	750Вт	5.8А	-15°C ~ -20°C	600	1990 x 660 x 800	137

Модель	Вольтаж	Мощность	Ток	Температурный режим	Вместимость (литры)	Размеры В x Ш x Д	Масса (кг)
600TNG	230В 50Гц	450Вт	2А	2°C ~ 10°C	600	1990 x 660 x 800	137
600TNM	230В 50Гц	450Вт	2А	-2°C ~ 10°C	600	1990 x 660 x 800	135
600TNV	230В 50Гц	450Вт	2А	-2°C ~ 10°C	600	1990 x 660 x 800	135
600BTV	230В 50Гц	750Вт	5.8А	-15°C ~ -20°C	600	1990 x 660 x 800	137
600TNGV	230В 50Гц	450Вт	2А	2°C ~ 10°C	600	1990 x 660 x 800	117
600TN FISH	230В 50Гц	450Вт	2А	-2°C ~ 10°C	600	1990 x 660 x 800	135
600BT FISH	230В 50Гц	750Вт	5.8А	-15°C ~ -20°C	600	1990 x 660 x 800	137
400TN	230В 50Гц	250Вт	1.5А	-2°C ~ 10°C	400	1915 x 600 x 700	125
400BT	230В 50Гц	250Вт	4.5А	-15°C ~ -20°C	400	1915 x 600 x 700	137
400STN	230В 50Гц	250Вт	1.5А	-2°C ~ 10°C	400	1915 x 600 x 700	125
400SBT	230В 50Гц	250Вт	4.5А	-15°C ~ -20°C	400	1915 x 600 x 700	127

### Электропроводка

Устройство поставляется в комплектации с 2х штифтовой штепсельной вилкой, подводящим шнуром и стандартным предохранителем.

Вилка должна быть подключена к подходящей розетке.

В устройство вмонтированы следующие провода:

- Провод под напряжением (коричневого цвета) к клемме L
- Нулевой провод (синего цвета) к клемме M
- Заземляющий провод (зеленого или желтого цвета) к клемме E

Устройство должно быть заземлено, используя предназначенный для этого заземляющий контур.

В случае возникновения сомнений, обратитесь к квалифицированному электрику.

Места электрической изоляции должны быть абсолютно свободны для доступа на случай необходимости экстренного обесточивания.

### Утилизация

В соответствии с нормами ЕС, требуется устранение (утилизация) продукта специалистом компании, который удалит или переработает все газы, метал и пластиковые детали.

Проконсультируйтесь с местным представителем органа по утилизации отходов касательно Вашего оборудования.

Данный орган не обязан утилизировать технологическое холодильное оборудование, однако, возможно, Вам посоветуют службу, в которую можно обратиться.

### Соответствие техническим требованиям

Детали были подвергнуты тестированию на предмет соответствия стандартам, установленным международными, независимыми и федеральными властями.

Продукт соответствует стандартам и одобрен для выпуска под следующим знаком:

